



Työvoimapalveluiden tilastokatsaus

Rovaseudun työllisyysalue

01–12/2025



KEHA-keskus
UF-centret

Työllisyys-, kehittämis- ja hallintokeskus

Sisällys

- Työllisyysalueen yleiskuva
- Työvoima ja työttömyyden rakenne
- Työnantajat ja työpaikat
- Työvoimapalveluiden järjestäminen
- Työvoimapalveluiden käyttö
- LIITE: Lukuohje

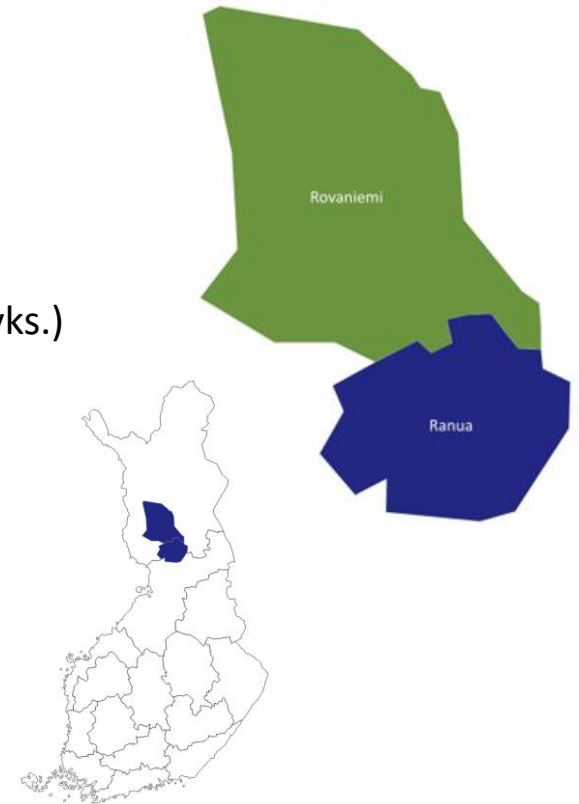
Työllisyysalueen yleiskuva

- Työllisyysalueen avainlukuja
- Työvoimapalveluiden järjestämistä koskevat havainnot



Rovaseudun työllisyysalue 01–12/2025

- Työllisyysalueen kunnat: **Rovaniemi** (vastuukunta), Ranua
- Työvoimaa keskimäärin 33 721 (vuosimuutos +1,4 %; koko maassa +1,1 %)
- **Työllisyystilanne** (vuosikeskiarvo, vuosimuutos)
 - Työnhakijoita 5 497 (+2,7 %; koko maassa +4,5 %)
 - Työttömiä työnhakijoita 3 259 (+5,6 %; koko maassa +11,6 %)
 - Työttömien työnhakijoiden osuus työvoimasta 9,7 % (+0,4 %-yksikköä; koko maassa +1,1 %-yks.)
 - Pitkäaikaistyöttömiä 980 (+18,2 %; koko maassa +28,5 %)
 - Uusia avoimia työpaikkoja 1 190 (+18,3 %; koko maassa -5,0 %)
- Kuntien osarahoittamien työttömyysetuuksien kustannukset yhteensä 6 742 597€ (vuosimuutos +50,2 %; koko maassa +66,3 %)



Työvoimapalveluiden järjestämistä koskevat havainnot

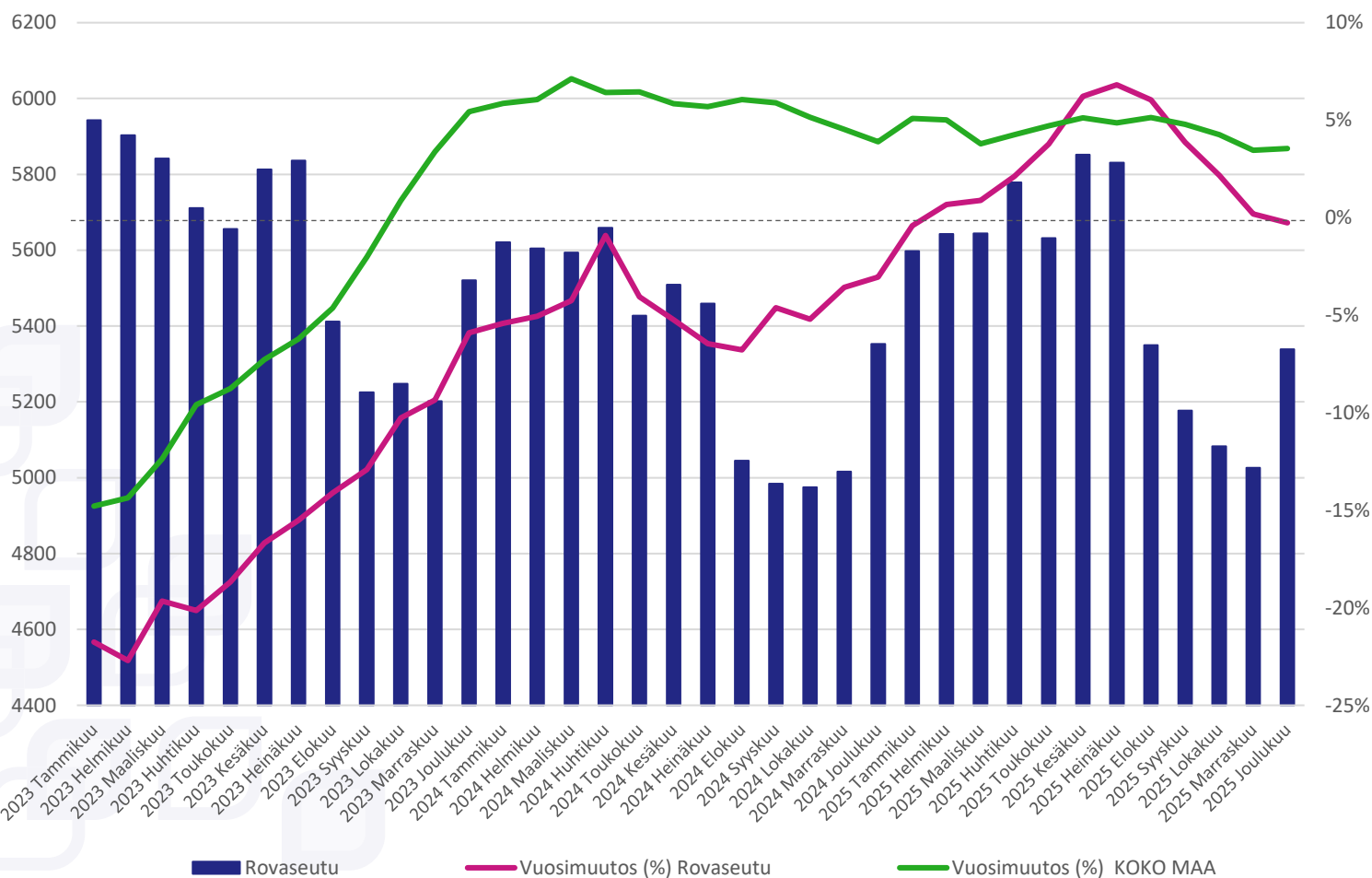
- Työttömien työnhakijoiden määrän vuosimuutos laski voimakkaasti vuoden 2025 loppua kohden, ero valtakunnalliseen keskiarvoon joulukuussa -20 %-yksikköä
- Työttömien työnhakijoiden, ulkomaalaisten työttömien työnhakijoiden ja alle 25-vuotiaiden työttömien työnhakijoiden osuus vastaavasta työvoimasta selvästi alle koko maan keskiarvon vuoden 2025 loppuun tultaessa
 - Ulkomaalaisten osuus alittanut koko maan keskiarvon syyskuussa, josta lasku jatkunut voimakkaana
- Laajan työttömyyden määrän vuosimuutos laski voimakkaasti kesästä 2025 alkaen (muutos selvästi valtakunnallista voimakkaampi), lasku hidastui joulukuussa
- Rakennetyöttömien määrän vuosimuutos myös selvästi alle koko maan keskiarvon
- Prosenttivirta yli 3 ja yli 12 kk työttömyyteen pysytteli tarkastelujaksolla koko maan keskiarvon alapuolella, poikkeuksena 3 kuukauden virtaama, joka ylitti valtakunnallisen keskiarvon lyhyesti huhtikuussa 2025
- Jatkuvien työttömyysjaksojen kesto alle koko maan keskiarvon vuonna 2025, työttömyysjaksojen pituus kasvoi edellisvuoteen nähden selvästi vähemmän kuin koko maassa keskimäärin
- Uusien avoimien työpaikkojen määrä kasvoi edellisvuoteen verrattuna maan toiseksi eniten
- Työtarjousten määrä lähes edellisvuoden tasolla
- Työnantajakontaktien määrä ja palvelusuunnitelmien ajantasaisuus valtakunnallista tasoa
- Kasvokkaisten tapaamisten osuus suurempi kuin koko maassa keskimäärin, ero joulukuussa 2025 noin +12 %-yksikköä
- Alkuhaastattelujen järjestämiseen kuluneen ajan mediaani alittaa tarkastelujaksolla koko maan keskimedian suurimpana osana kuukausista
- Työvoimapolitiittisten lausuntojen käsittelyaika on vuosimediaanin osalta koko maan keskiarvon tasolla

Työvoima ja työttömyyden rakenne



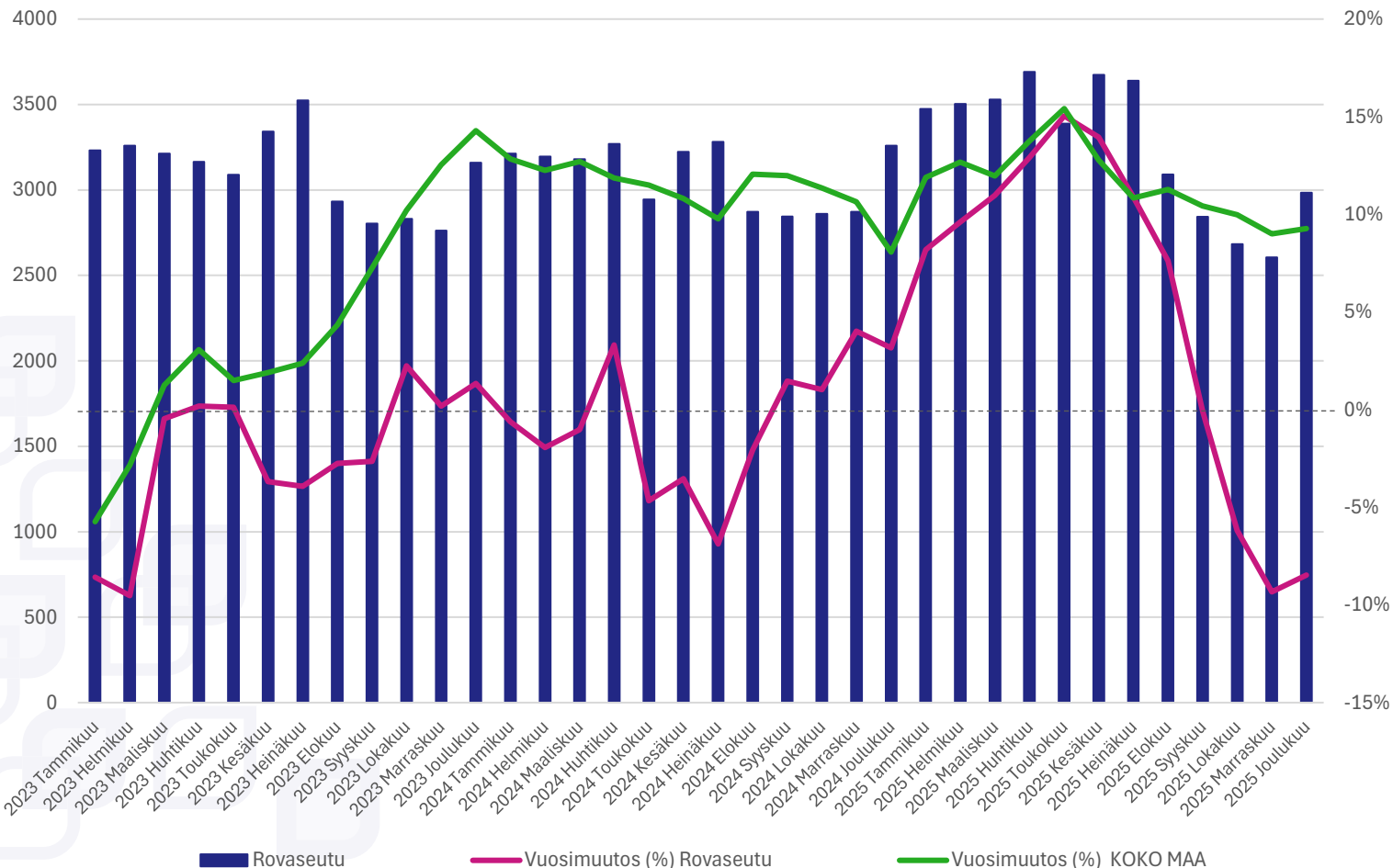
- Kaikki työnhakijat
- Työttömät työnhakijat
- Työttömien työnhakijoiden osuus työvoimasta
- Ulkomaalaisten työttömien työnhakijoiden osuus ulkomaalaisesta työvoimasta
- Alle 25-vuotiaiden työttömien työnhakijoiden osuus samanikäisestä työvoimasta
- Työttömät työnhakijat iän ja sukupuolen mukaan
- Laaja työttömyys
- Pitkäaikaistyöttömät
- Pitkäaikaistyöttömien osuus työttömistä työnhakijoista
- Jatkuvien työttömyysjaksojen kesto
- Rakennetyöttömyys ryhmittäin
- Virta yli 3 kk työttömyyteen
- Virta yli 12 kk työttömyyteen

Kaikki työnhakijat



- **Työnhakijoita** (kaikki työnhakijat) tammi–joulukuussa 2025 (vuosikeskiarvo) **+2,7 %** edellisvuoden vastaavaan ajanjaksoon verrattuna
 - 01–12/2023: 5 611
 - 01–12/2024: 5 354
 - **01–12/2025: 5 497** (koko maassa 527 015)
- Vuosimuutos (2024–25) koko maassa **+4,5 %**
- **Erillishavainnot**

Työttömät työnhakijat



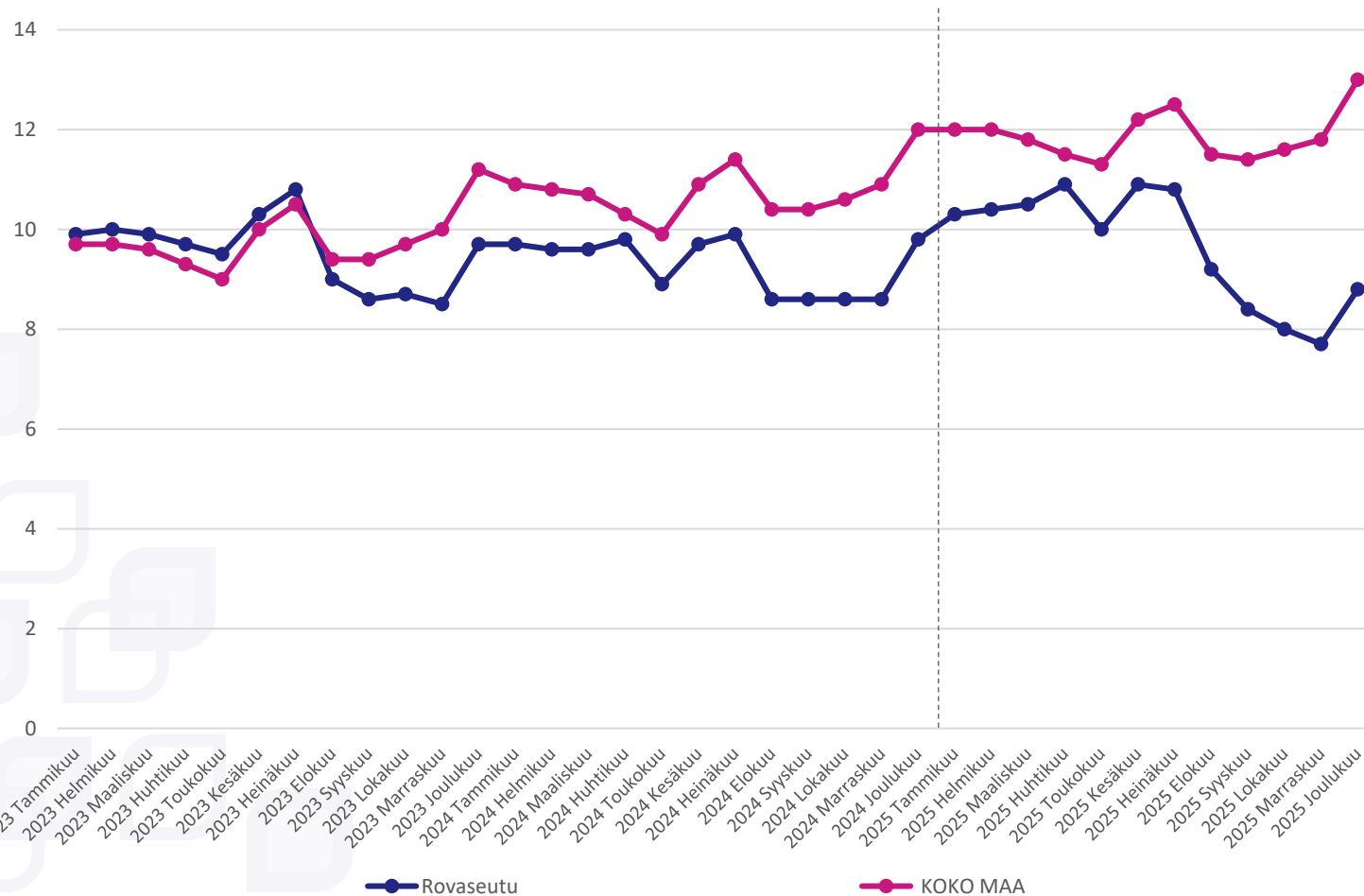
Työttömiä työnhakijoita tammi–joulukuussa 2025 (vuosikeskiarvo) **+5,6 %** edellisvuoden vastaavaan ajanjaksoon verrattuna

- 01–12/2023: 3 109
- 01–12/2024: 3 085
- **01–12/2025: 3 259** (koko maassa 322 252)

Vuosi- ja kuukausimuutos (2024–25) koko maassa **+11,6 %**

Erillishavainnot

Työttömien työnhakijoiden osuus (%) työvoimasta



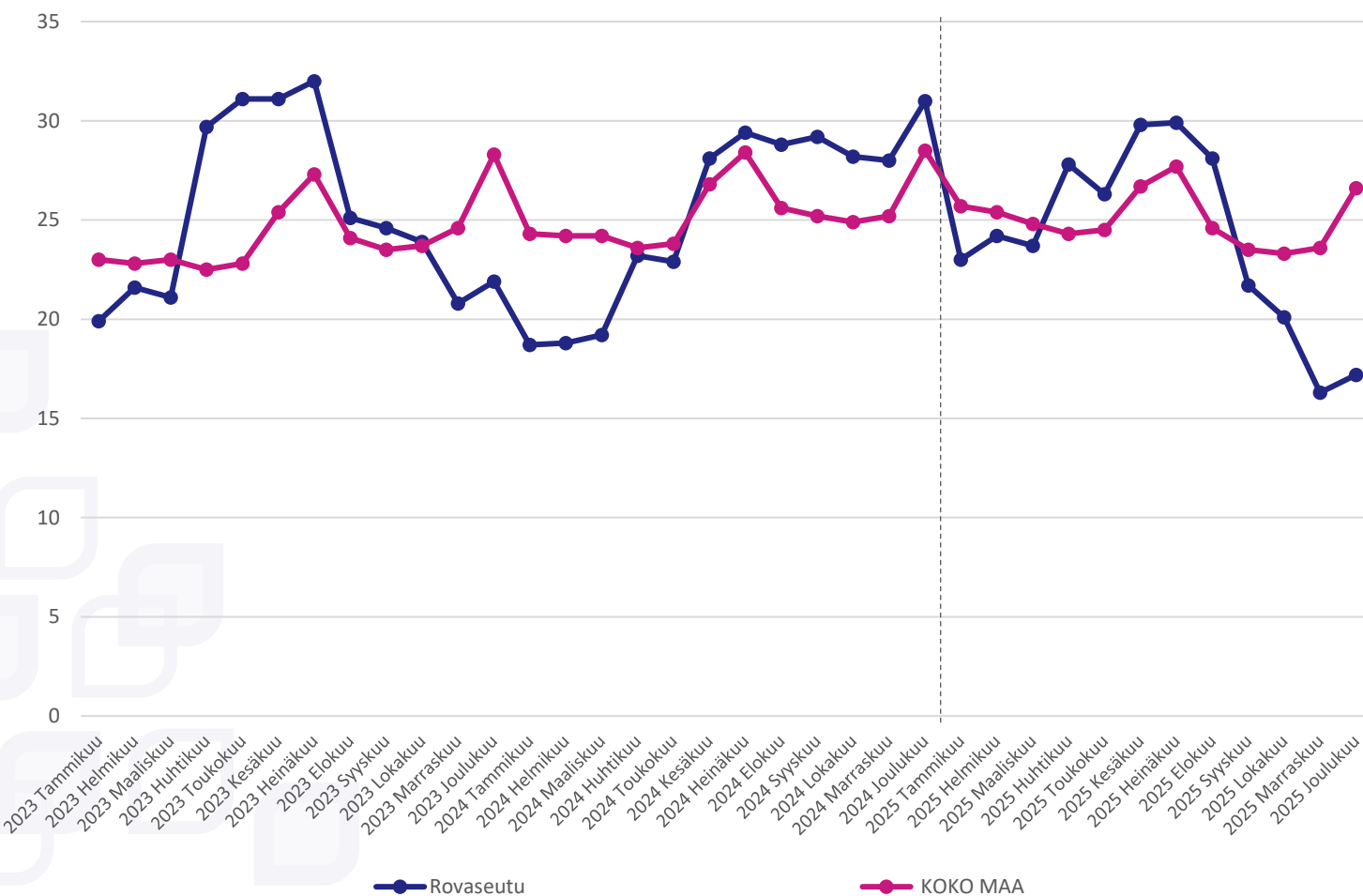
■ **Työttömien työnhakijoiden osuus (%) työvoimasta** tammi–joulukuussa 2025 (vuosikeskiarvo) **+0,4 %-yksikköä** edellisvuoden vastaavaan ajanjaksoon verrattuna

- 01–12/2023: 9,6 %
- 01–12/2024: 9,3 %
- **01–12/2025: 9,7 %** (koko maassa 11,9 %)

■ Vuosimuutos (2024–25) koko maassa **+1,1 %-yksikköä**

■ **Erillishavainnot**

Ulkomaalaisten työttömien työnhakijoiden osuus (%) ulkomaalaisesta työvoimasta



■ **Ulkomaalaisten työttömien työnhakijoiden osuus (%) ulkomaalaisesta työvoimasta tammi-joulukuussa 2025 (vuosikeskiarvo) -1,5 %-yksikköä edellisvuoden vastaavaan ajanjaksoon verrattuna**

- 01–12/2023: 25,2 %
- 01–12/2024: 25,5 %
- **01–12/2025: 24,0 %** (koko maassa 25,1 %)

■ **Vuosimuutos (2024–25) koko maassa -0,3 %-yksikköä**

■ **Erillishavainnot**

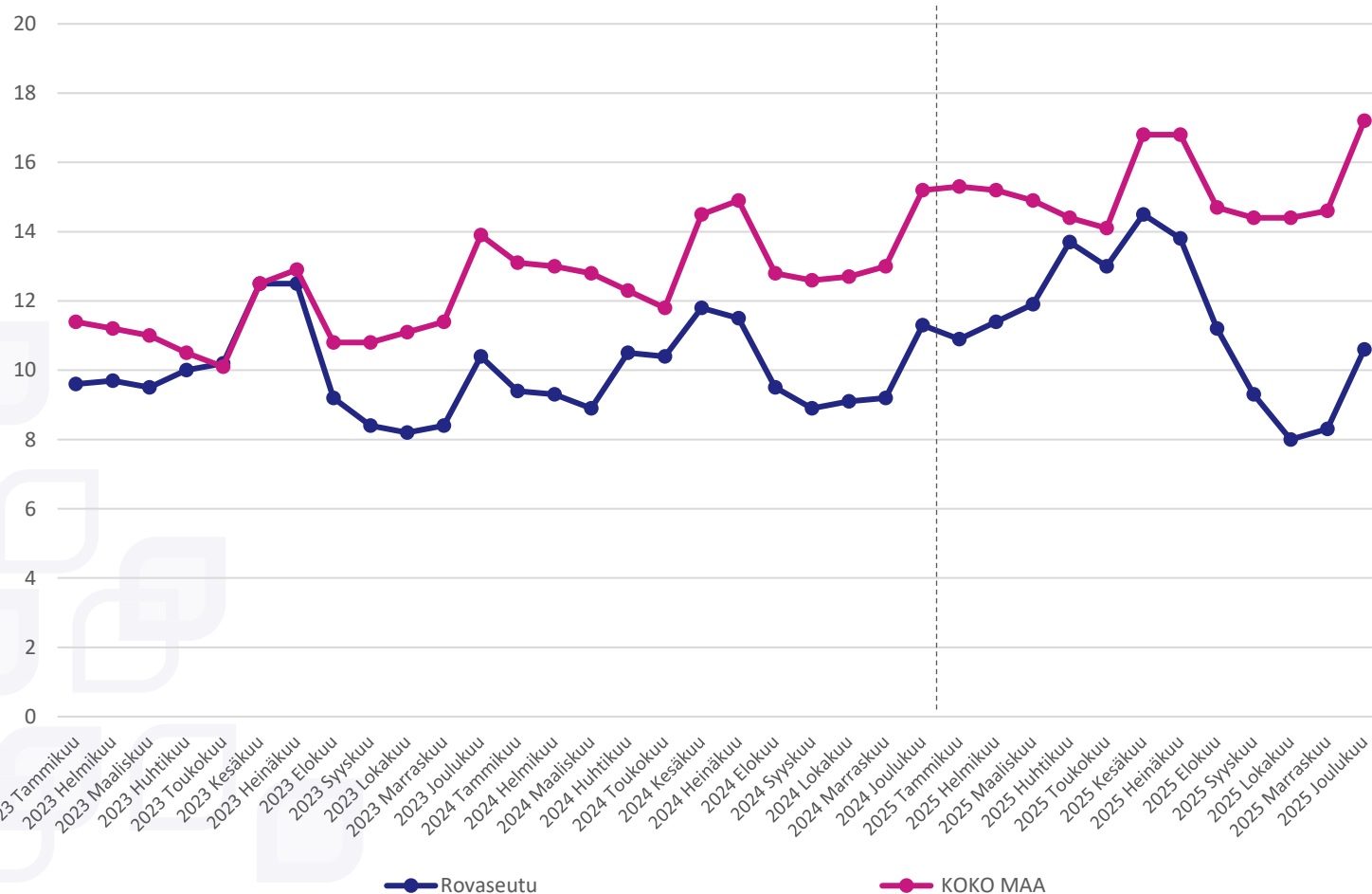
Alle 25-vuotiaiden työttömien työnhakijoiden osuus (%) samanikäisestä työvoimasta

Nuorten (alle 25-vuotiaiden) työttömien työnhakijoiden osuus (%) samanikäisestä työvoimasta tammi–joulukuussa 2025 (vuosikeskiarvo) +1,4 %-yksikköä edellisvuoden vastaavaan ajanjaksoon verrattuna

- 01–12/2023: 9,9 %
- 01–12/2024: 10,0 %
- **01–12/2025: 11,4 %** (koko maassa 15,2 %)

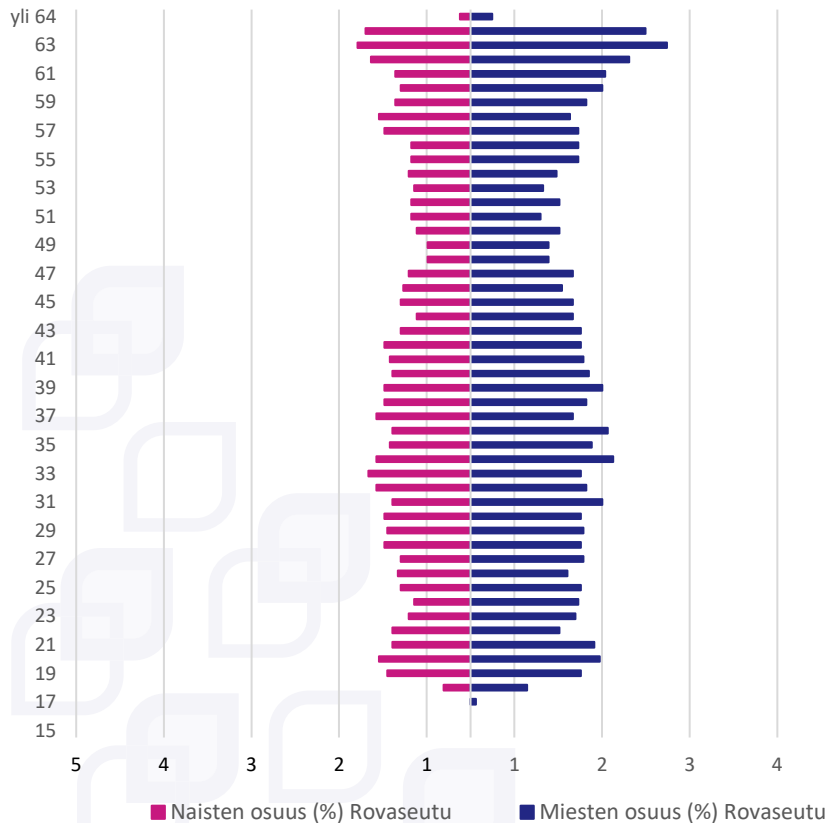
Vuosimuutos (2024–25) koko maassa +2,0 %-yksikköä

Erillishavainnot

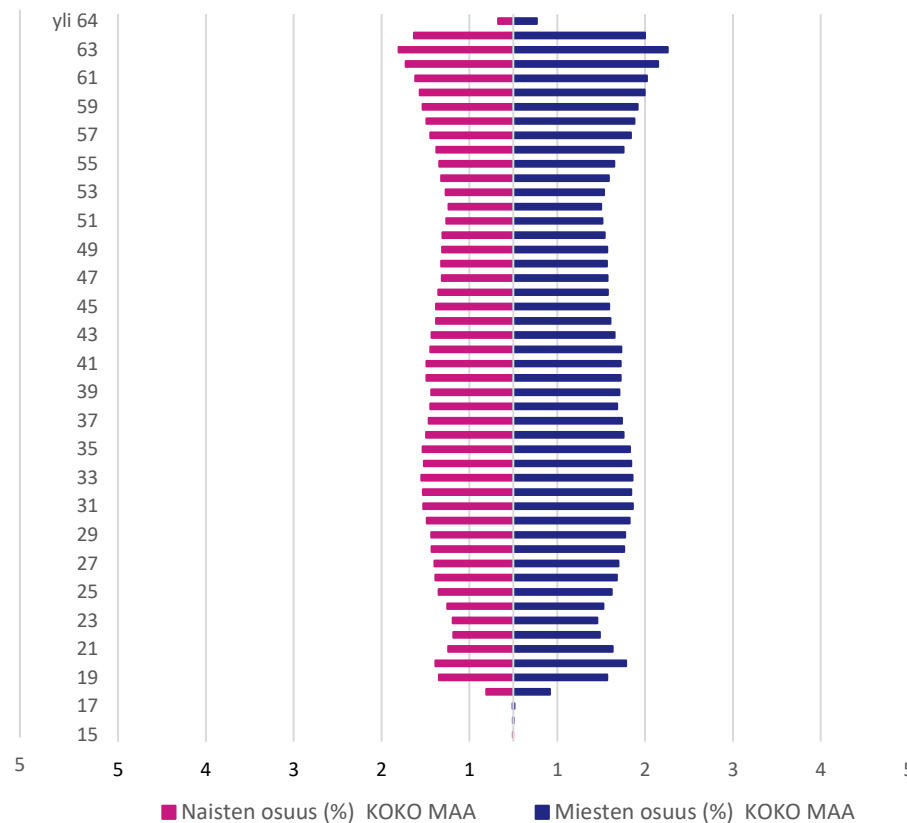


Työttömien työnhakijoiden ikä- ja sukupuolijakauma (%)

Työllisyysalue



Koko maa



Työttömistä työnhakijoista tammi–joulukuussa 2025 (vuosikeskiarvo) miehiä 59,8 % ja naisia 40,2 %

- Miesten osuus koko maassa 57,1 % ja naisten 42,9 %

Työttömistä työnhakijoista (sukupuolet yhteensä) oli alle 25-vuotiaita 13,7 % ja yli 55-vuotiaita 23,1 %

- Nuorten osuus koko maassa 11,8 % ja yli 55-vuotiaiden 23,4 %

Erillishavainnot

Laaja työttömyys



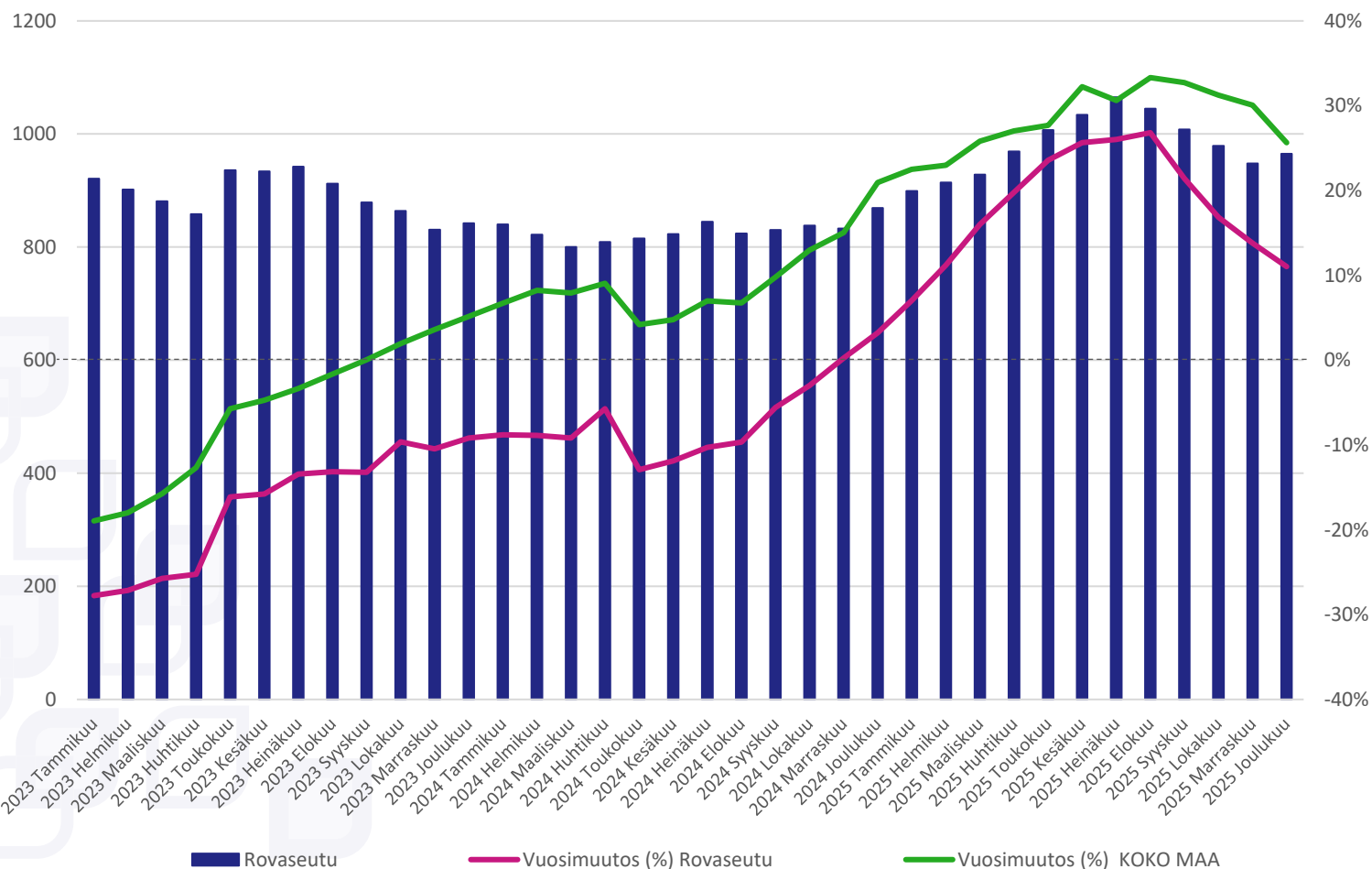
■ **Laajan työttömyyden** (työttömät työnhakijat ja aktiivointiasteeseen laskettavissa palveluissa olevat) **piirissä olevia työnhakijoita** tammi-joulukuussa 2025 (vuosikeskiarvo) **-4,5 %** edellisvuoden vastaavaan ajanjaksoon verrattuna

- 01–12/2023: 4 605
- 01–12/2024: 4 355
- **01–12/2025: 4 160** (koko maassa 412 108)

■ Vuosimuutos (2024–25) koko maassa **+3,4 %**

■ **Erillishavainnot**

Pitkäaikaistyöttömät



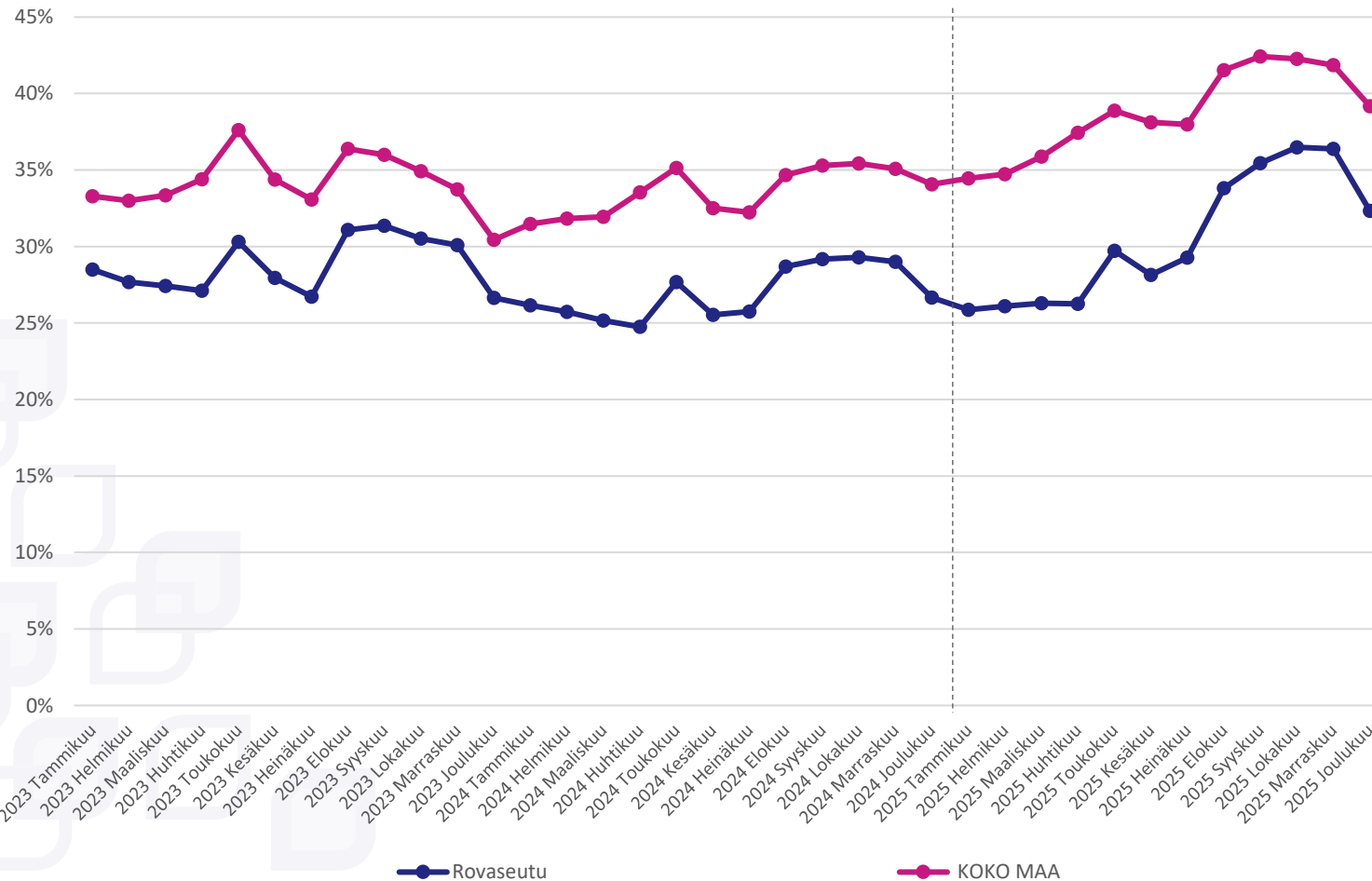
■ **Pitkäaikaistyöttömiä** tammi–
joulukuussa 2025 (vuosikeskiarvo)
+18,2 % edellisvuoden vastaavaan
ajanjaksoon verrattuna

- 01–12/2023: 892
- 01–12/2024: 829
- **01–12/2025: 980** (koko maassa 124 688)

■ Vuosimuutos (01–12/2025) koko
maassa **+28,5 %**

■ **Erillishavainnot**

Pitkäaikaistyöttömien osuus (%) työttömistä työnhakijoista



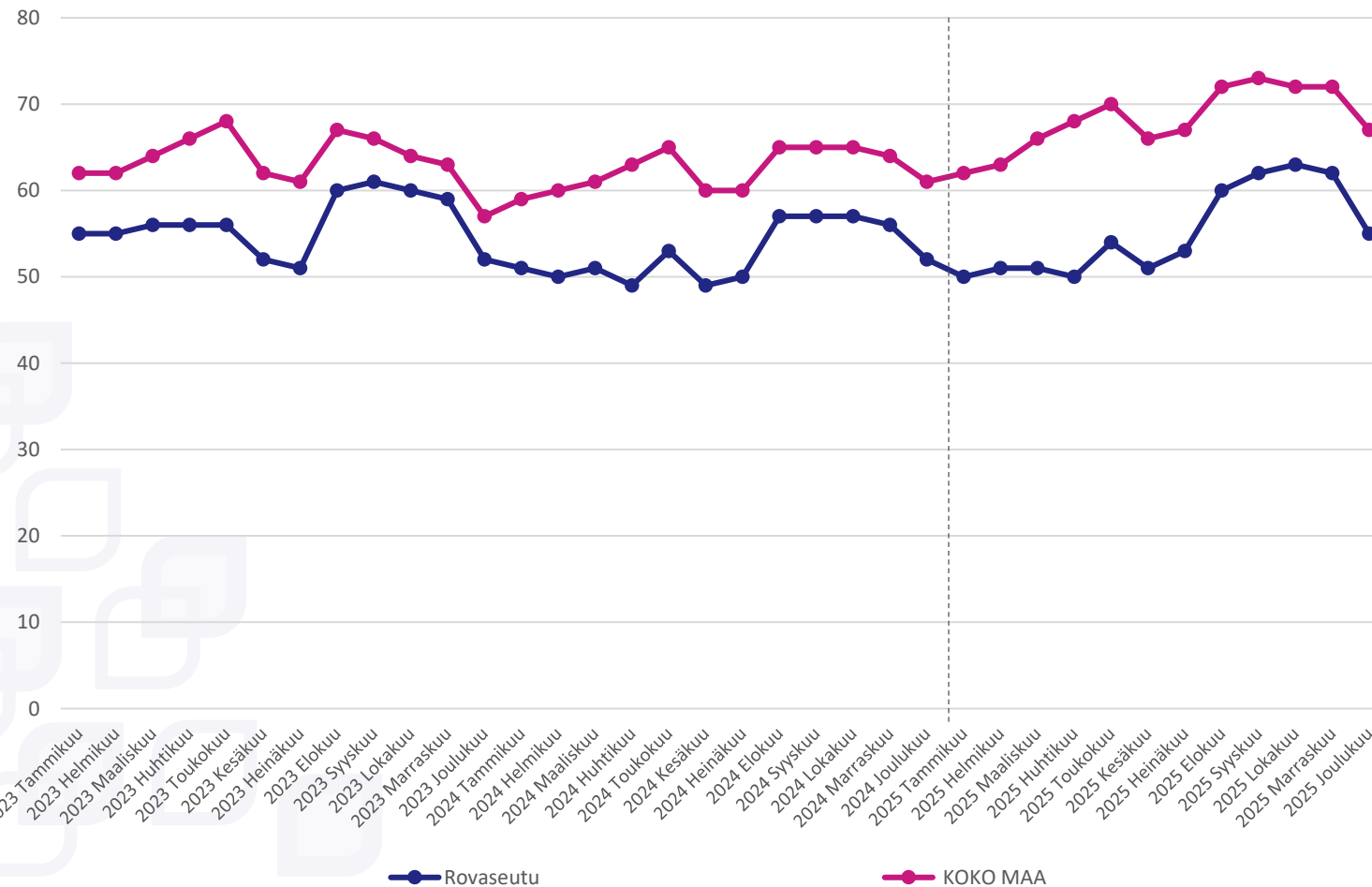
■ Pitkäaikaistyöttömien osuus (%)
työttömistä työnhakijoista tammi-
joulukuussa 2025 (vuosikeskiarvo)
+3,2 %-yksikköä edellisvuoden
vastaavaan ajanjaksoon verrattuna

- 01–12/2023: 28,7 %
- 01–12/2024: 26,9 %
- **01–12/2025: 30,1 %** (koko maassa 38,7 %)

■ Vuosimuutos (2024–25) koko maassa
+5,1 %-yksikköä

■ Erillishavainnot

Jatkuvien työttömyysjaksojen kesto



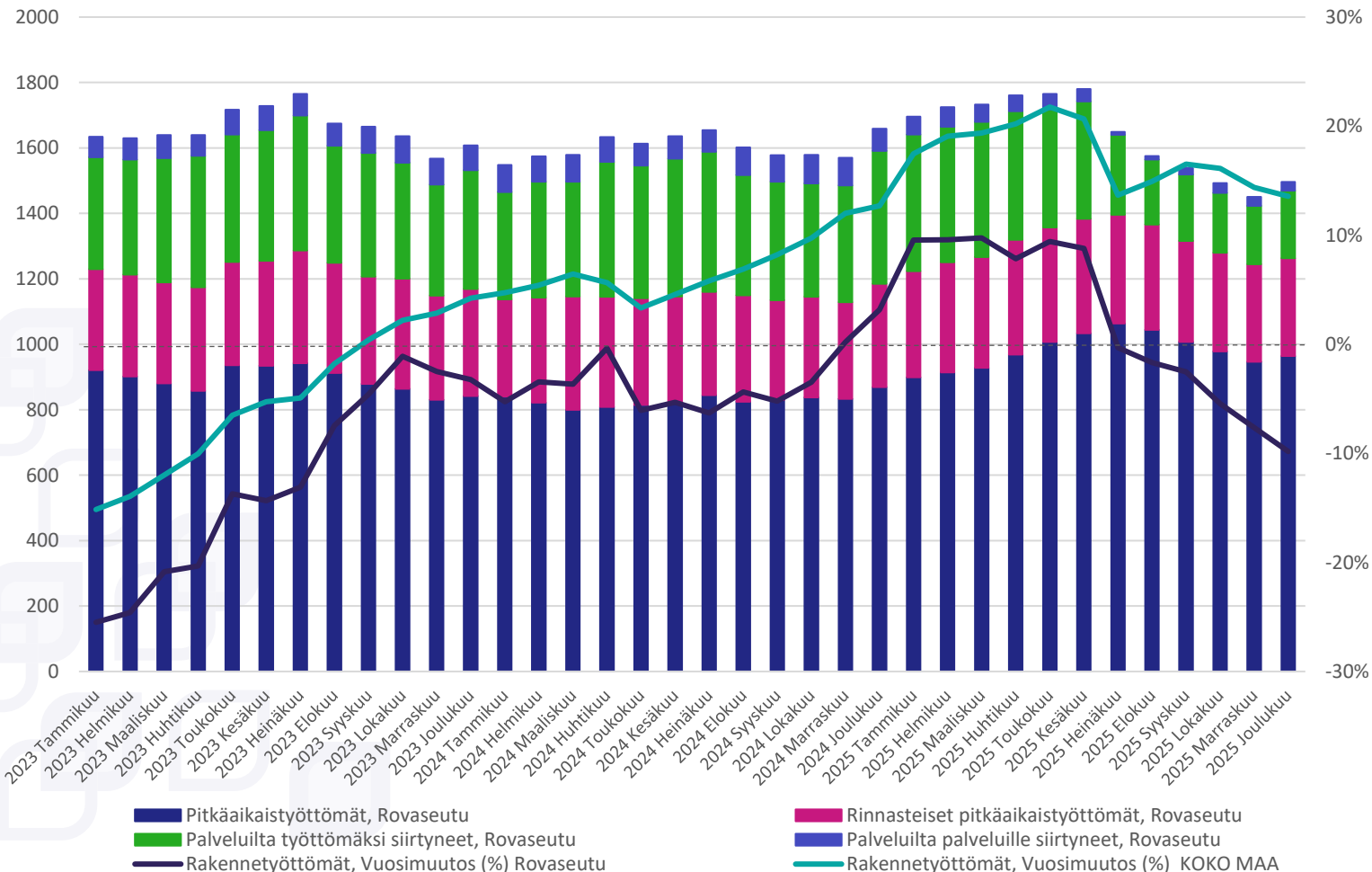
■ **Jatkuvien työttömyysjaksojen keskimääräinen kesto viikkoina tammi–joulukuussa 2025 (vuosikeskiarvo) +3,8 % (+2 viikkoa) edellisvuoden vastaavaan ajanjaksoon verrattuna**

- 01–12/2023: 56 viikkoa
- 01–12/2024: 53 viikkoa
- **01–12/2025: 55 viikkoa** (koko maassa 68 viikkoa)

■ **Vuosimuutos (2024–25) koko maassa +9,7 % (+6 viikkoa)**

■ **Erillishavainnot**

Rakennetyöttömyys



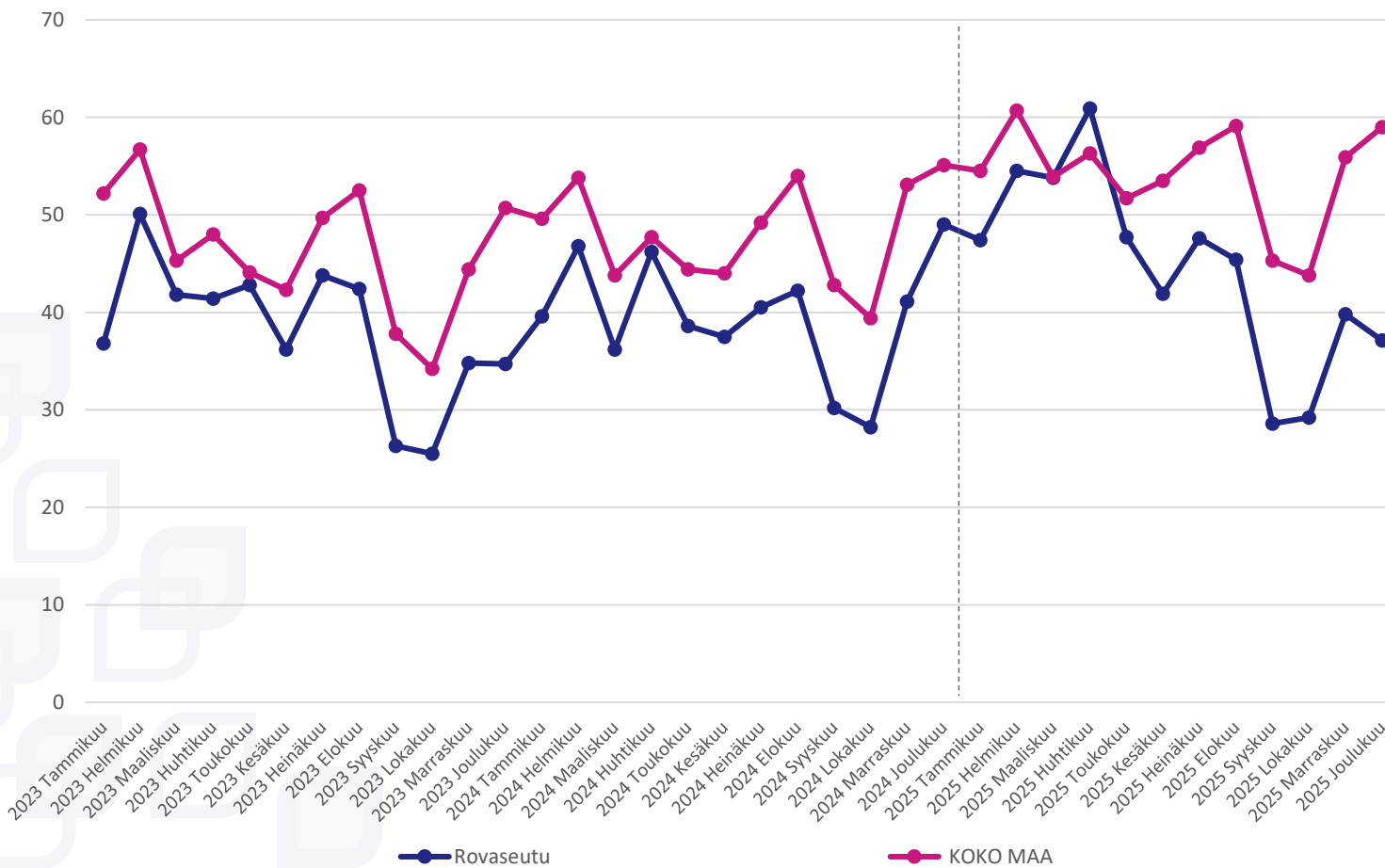
Rakennetyöttömiä
(pitkäaikaistyöttömät, rinnasteiset pitkäaikaistyöttömät, palveluilta työttömäksi ja palveluilta palveluille siirtyneet) tammi–joulukuussa 2025 (vuosikeskiarvo) **+2,3 %** edellisvuoden vastaavaan ajanjaksoon verrattuna

- 01–12/2023: 1 659
- 01–12/2024: 1 602
- **01–12/2025: 1 638** (koko maassa 184 395)

Vuosimuutos (2024–25) koko maassa +17,2 %

Erillishavainnot

%-virta yli 3 kk työttömyyteen



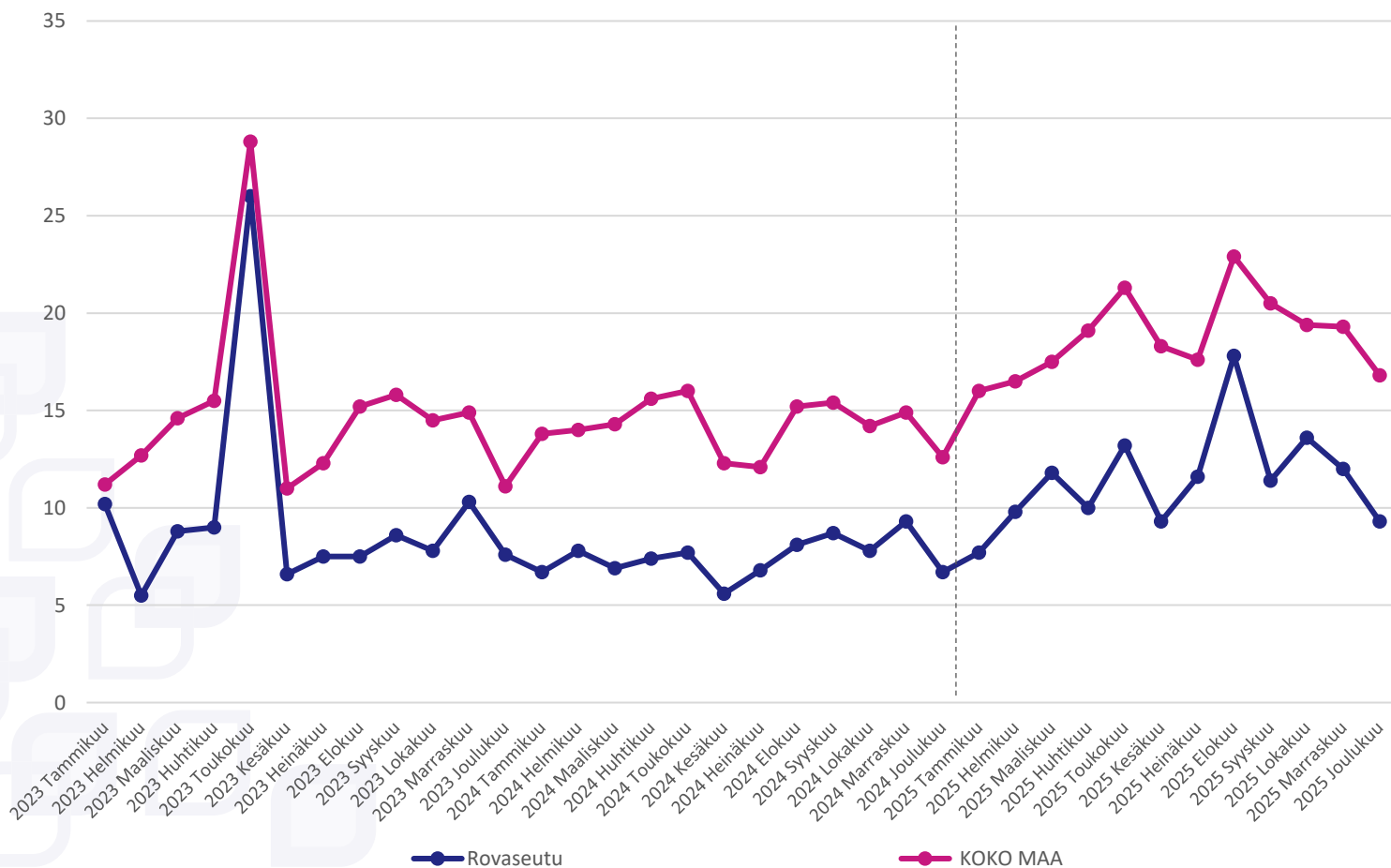
■ Prosenttivirta yli 3 kuukauden työttömyyteen tammi–joulukuussa 2025 (vuosikeskiarvo) **+5,6 %-yksikköä** edellisvuoden vastaavaan ajanjaksoon verrattuna

- 01–12/2023: 37,4 %
- 01–12/2024: 39,4 %
- **01–12/2025: 45,0 %** (koko maassa 54,1 %)

■ Vuosimuutos (2024–25) koko maassa **+6,3 %-yksikköä**

■ Erillishavainnot

%-virta yli 12 kk työttömyyteen



■ **Prosenttivirta yli 12 kuukauden työttömyyteen tammi–joulukuussa 2025 (vuosikeskiarvo) +3,8 %-yksikköä edellisvuoden vastaavaan ajanjaksoon verrattuna**

- 01–12/2023: 9,4 %
- 01–12/2024: 7,3 %
- **01–12/2025: 11,1 %** (koko maassa 18,7 %)

■ **Vuosimuutos (2024–25) koko maassa +4,7 %-yksikköä**

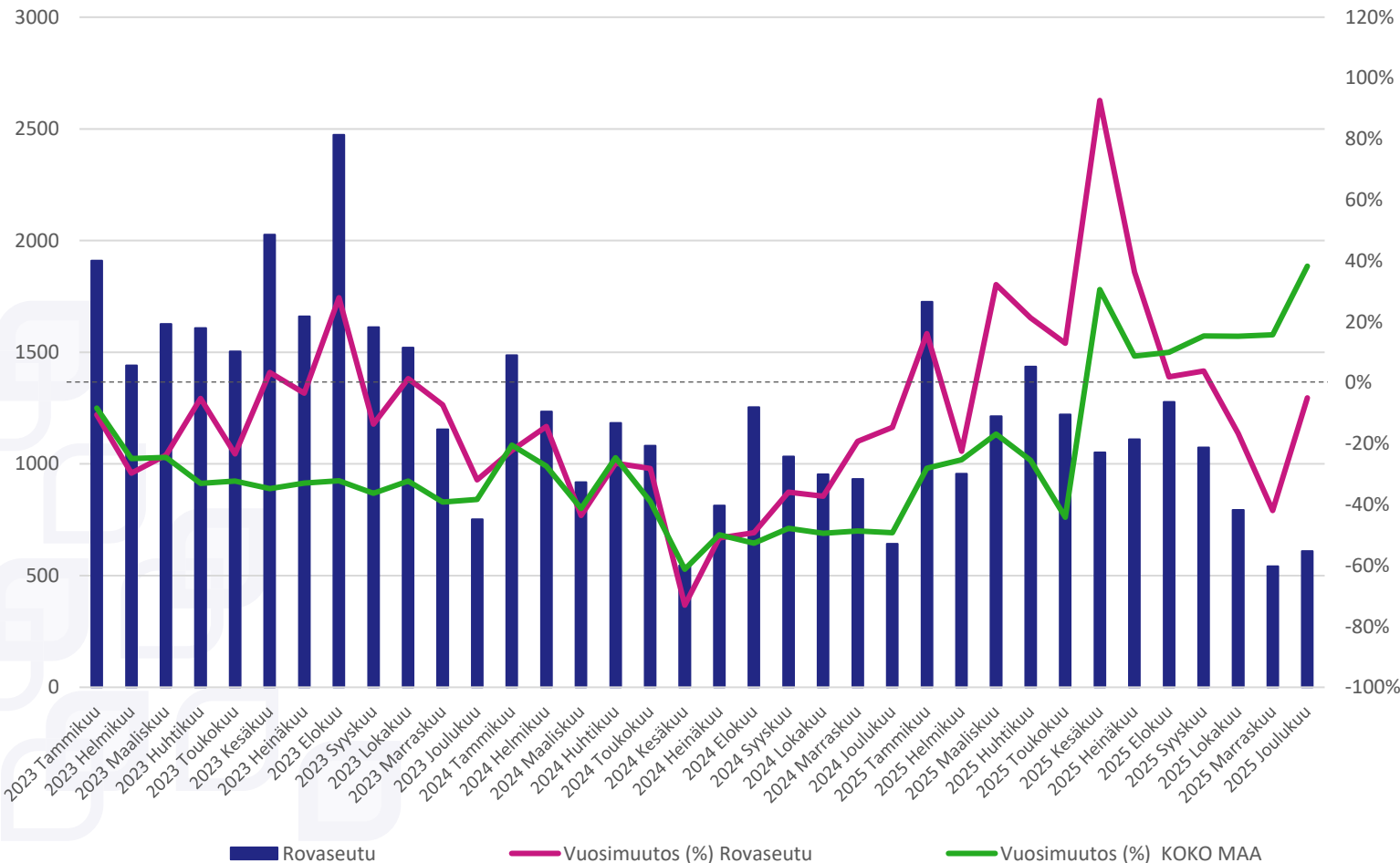
■ **Erillishavainnot**

Työnantajat ja työpaikat

- Uudet avoimet työpaikat
- Työnvälitysinstrumenttien käyttö (työtarjoukset ja esittelyt)
- Työnantajakontaktit



Uudet avoimet työpaikat



■ **Uusia avoimia työpaikkoja per kuukausi tammi–joulukuussa 2025 (vuosikeskiarvo) +18,3 % edellisvuoden vastaavaan ajanjaksoon verrattuna**

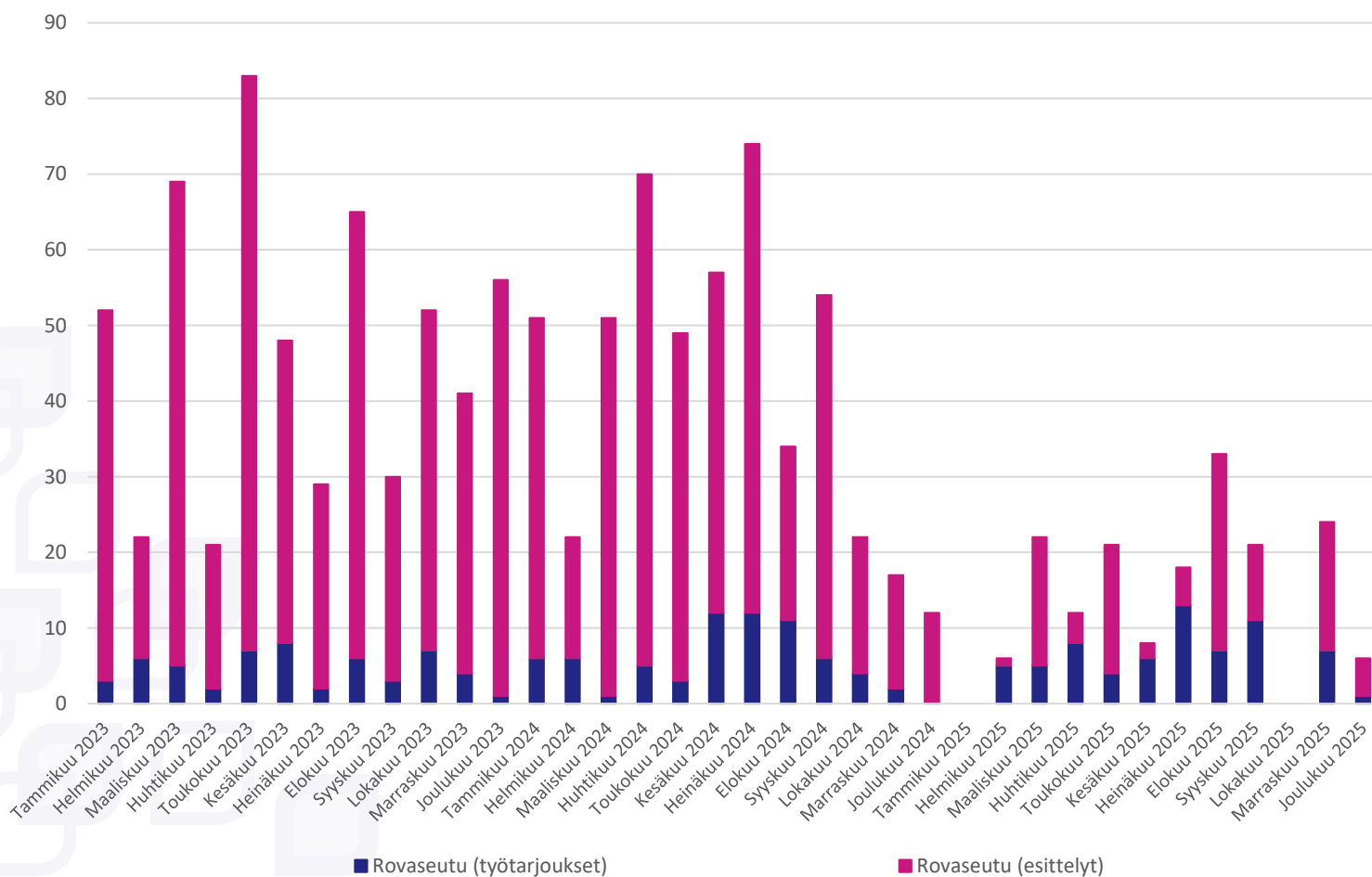
- 01–12/2023: 1 607
- 01–12/2024: 1 006
- **01–12/2025: 1 190** (koko maassa 39 432)

■ **Vuosimuutos (2024–25) koko maassa -5,0 %**

■ **Erillishavainnot**

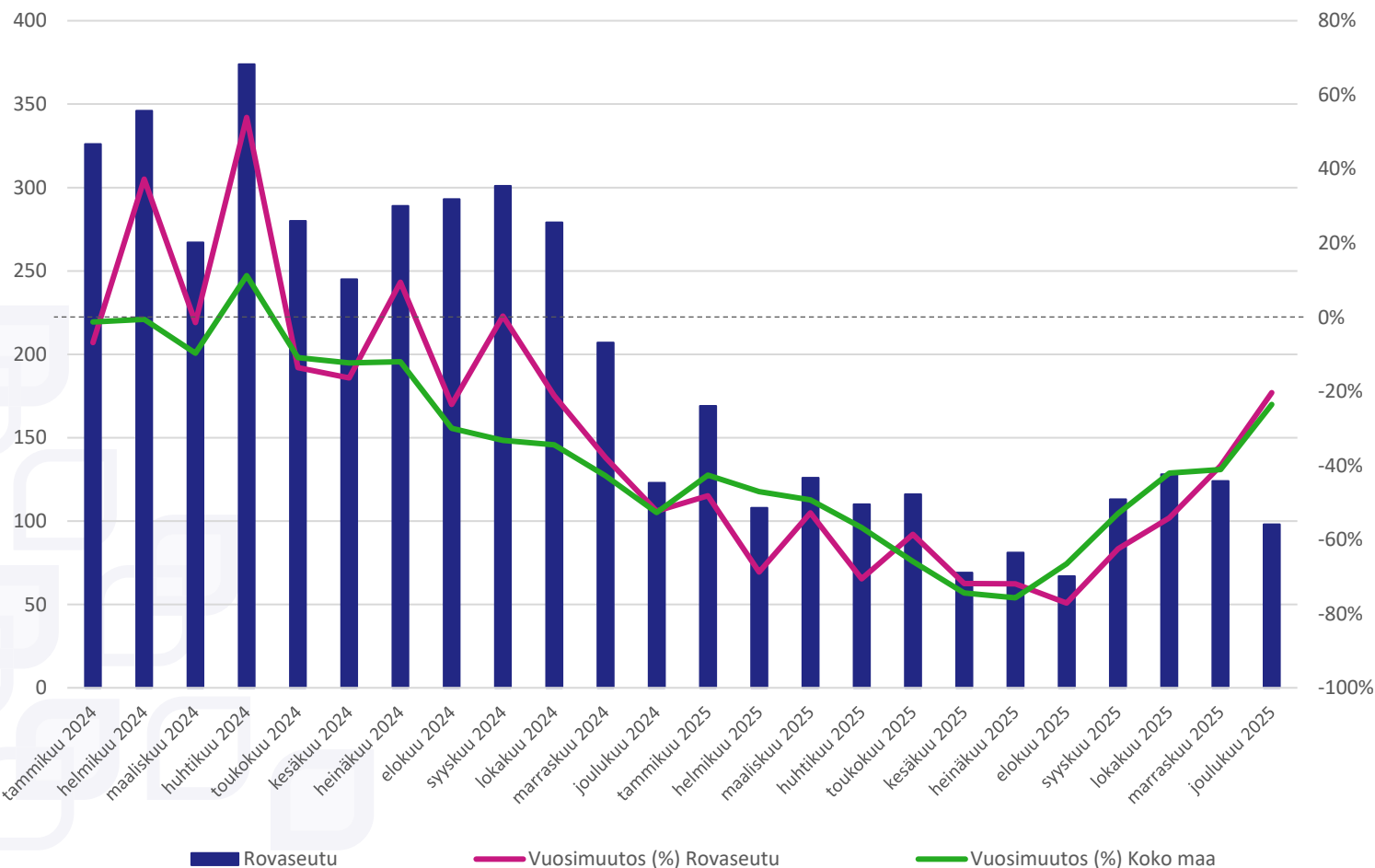
- Huom! Avoimien työpaikkojen tilastointiin liittyy muutoksia, joilla on vaikutusta sekä vuosivertailuun että alueellisiin tasotarkasteluihin (ks. dia 41: Tilastointiin liittyvät huomiot)

Työnvälitysinstrumenttien käyttö



- **Työtarjouksia** tammi–joulukuussa 2025 (kertymäsumma) **-1,5 %** edellisvuoden vastaavaan ajanjaksoon verrattuna
 - 01–12/2023: 54
 - 01–12/2024: 68
 - **01–12/2025: 67** (koko maassa 4 265)
- Vuosimuutos (2024–25) koko maassa **-48,8 %**
- **Esittelyjä** tammi–joulukuussa 2025 (kertymäsumma) **-76,6 %** edellisvuoden vastaavaan ajanjaksoon verrattuna
 - 01–12/2023: 514
 - 01–12/2024: 445
 - **01–12/2025: 104** (koko maassa 17 474)
- Vuosimuutos (2024–25) koko maassa **-52,0 %**
- **Erillishavainnot**

Työnantajakontaktien määrä



■ **Työnantajasta tai työvoimaviranomaisesta lähteviä työnantajakontakteja tammi–joulukuussa 2025 (kertymäsumma) -60,7 % edellisvuoden vastaavaan ajanjaksoon verrattuna**

- 01–12/2023: 3 625
- 01–12/2024: 3 330
- **01–12/2025: 1 309** (koko maassa 94 360)

■ **Vuosimuutos (2024–25) koko maassa -54,4 %**

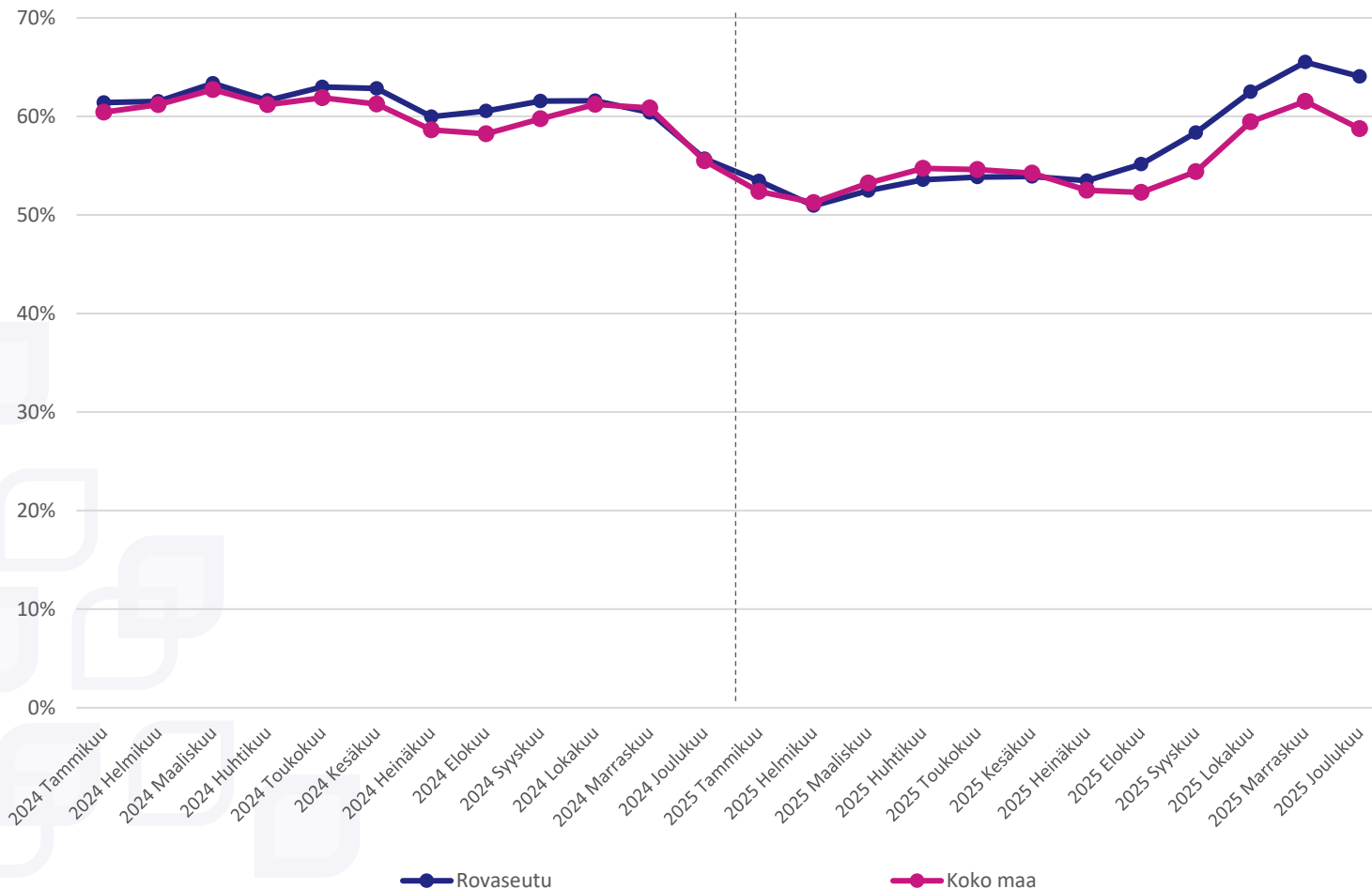
■ **Erillishavainnot**

Työvoimapalveluiden järjestäminen

- Suunnitelmien ajantasaisuus
- Työnhakijakontaktit
- Alkuhaastattelun järjestämiseen kulunut aika
- TH-asiakastyytyväisyys
- Lausuntojen käsittelyajat
- Työttömyysetuuksien käyttö ja maksuosuudet



Palvelusuunnitelmien ajantasaisuus



■ **Ajantasaisten suunnitelmien osuus (%) tammi–joulukuussa 2025 (vuosikeskiarvo) -4,7 %-yksikköä edellisvuoden vastaavaan ajanjaksoon verrattuna**

- 01–12/2023: 61,2 %
- 01–12/2024: 61,1 %
- **01–12/2025: 56,4 %** (koko maassa 54,9 %)

■ **Vuosimuutos (2024–25) koko maassa -5,3 %-yksikköä**

■ **Ajantasaisten suunnitelmien osuus vaihteli tarkastelujaksolla 50,9–65,5 % välillä (vaihteluväli koko maassa 51,3–61,5 %)**

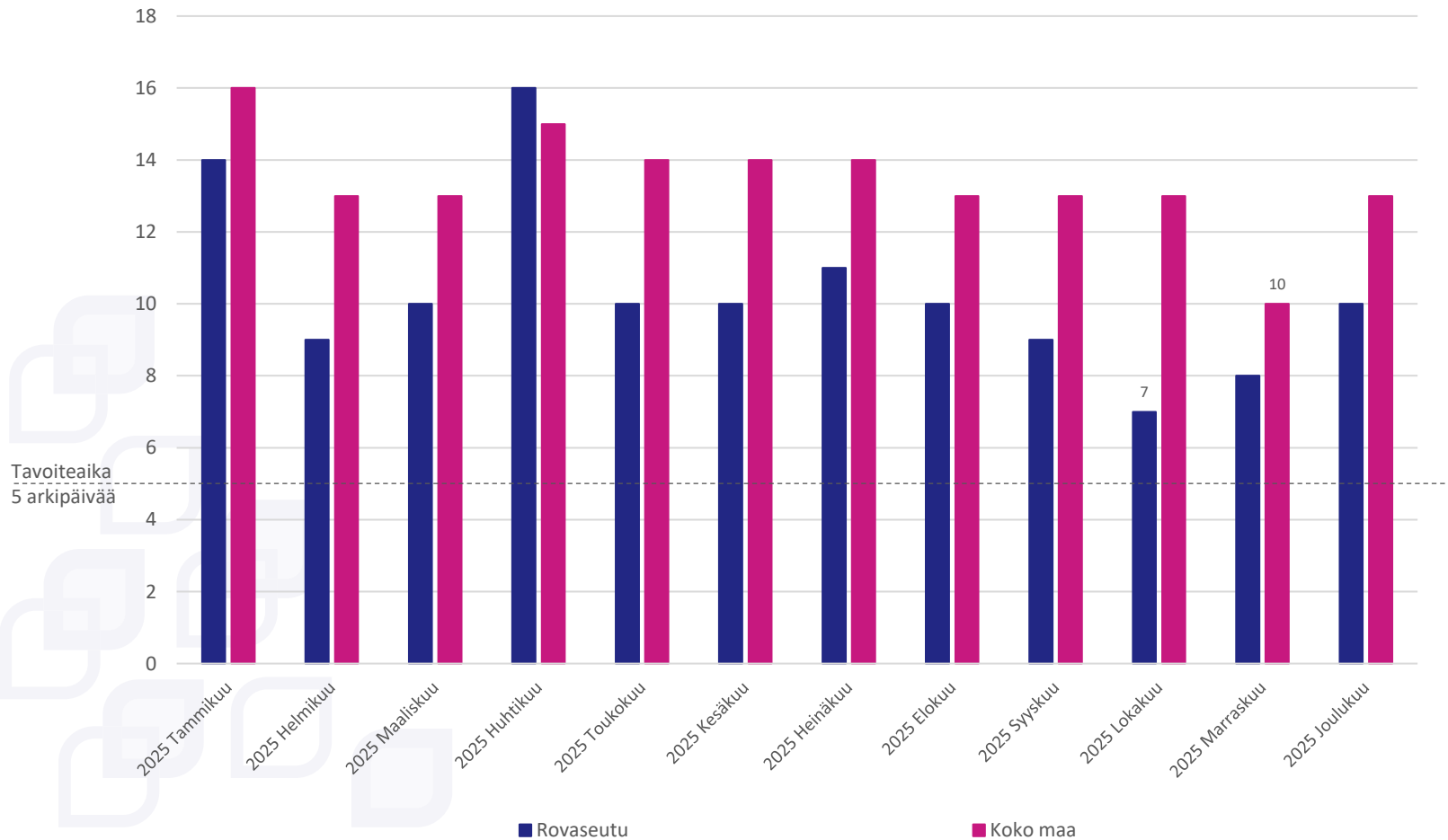
■ **Erillishavainnot**

Työnhakijakontaktit ja palvelun kasvokkaisuus



- **Erilaisia lakisääteisiä työnhakija-kontakteja** (alkuhaastattelu, työnhakukeskustelu, täydentävä työnhakukeskustelu) järjestettiin tammi–joulukuussa 2025 (kertymäsumma) **34 718**
- **Kasvokkaisten tapaamisten osuus TH-kontakteista 46,8 %**
 - Koko maassa 39,1 %
- **Erillishavainnot**

Alkuhaastattelun järjestämiseen kulunut mediaaniaika

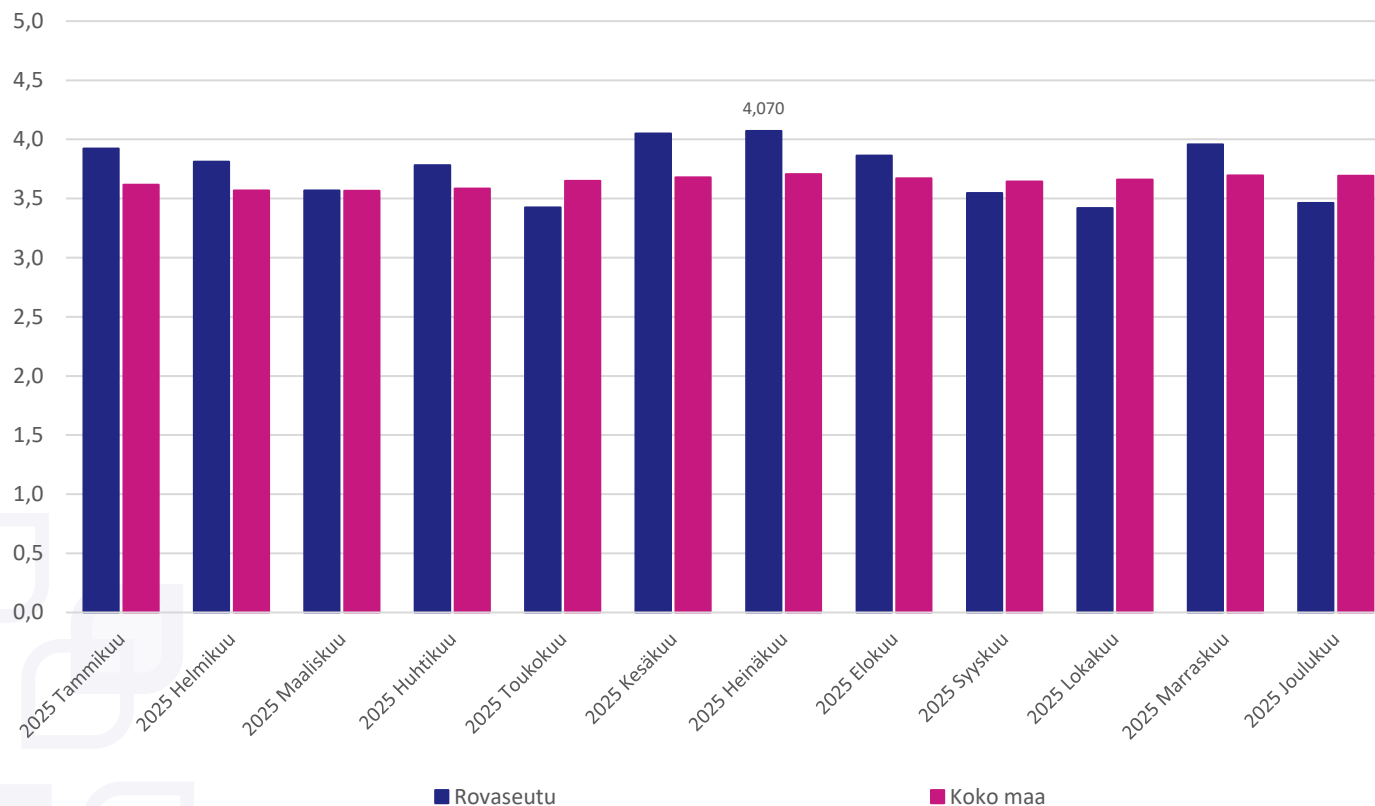


■ **Alkuhaastattelun järjestämiseen kului** tammi–joulukuussa 2025 keskimäärin **10 arkipäivää** (vuosimediaani; vuosikeskiarvo 18,0)

- Koko maassa **13 arkipäivää** (Md; vka 21,0)
- Alkuhaastattelun järjestämisen tavoiteaika (vuonna 2025) 5 arkipäivää työnhaun käynnistämisestä

■ **Erillishavainnot**

Työnhakija-asiakkaiden asiakastyytyväisyys



■ **Työnhakija-asiakkaiden kokonais-tyytyväisyys** tammi–joulukuussa 2025 (vuosikeskiarvo) **3,74**

- Koko maassa 3,64 (vaihteluväli 3,45–3,93)

■ Kokonaistyytyväisyys vaihteli tarkastelujaksolla 3,42–4,07 välillä (koko maassa 3,56–3,71)

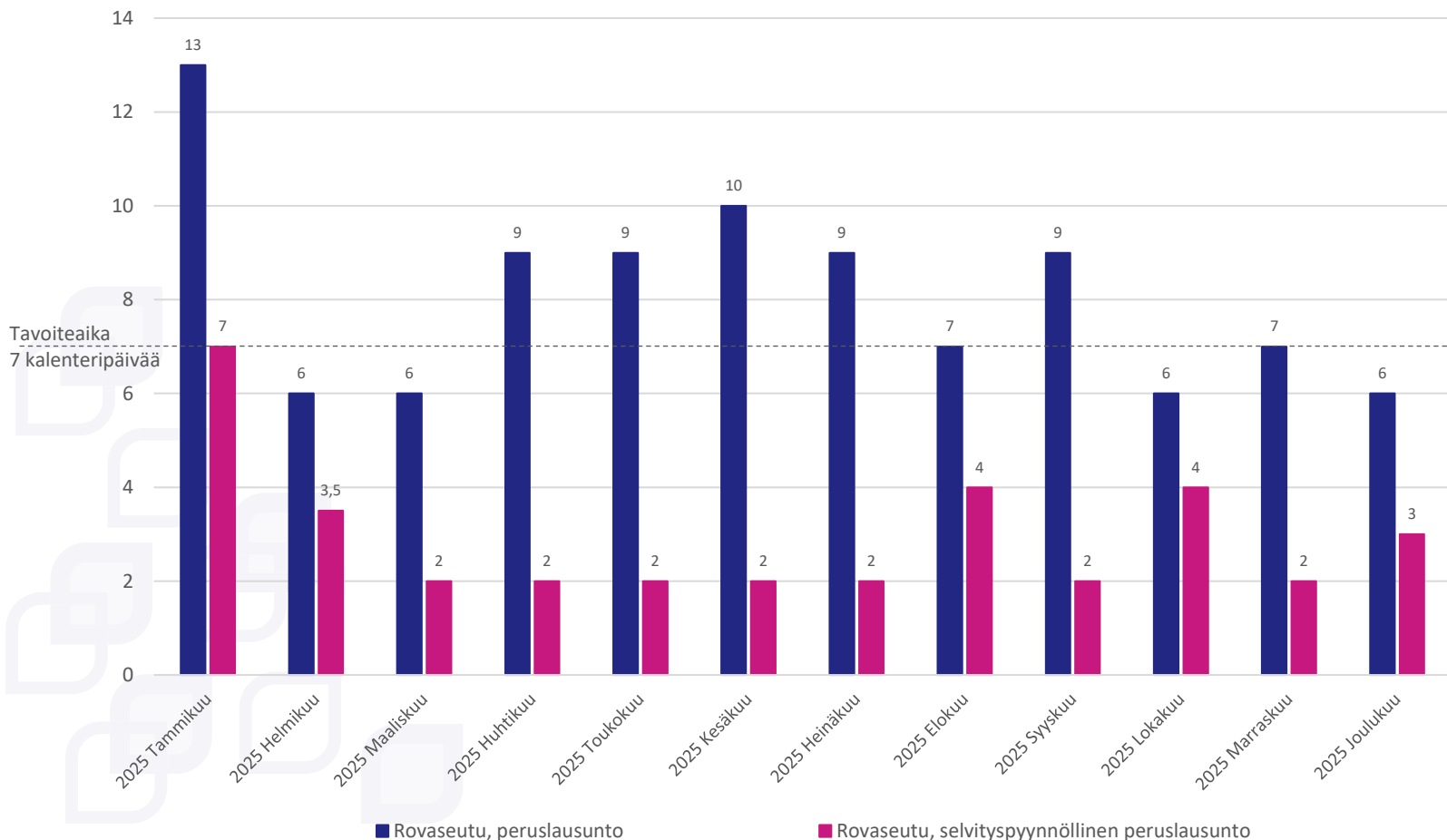
■ **Suositteluindeksi (NPS)** vuonna 2025 **5,1** (vaihteluväli -24,1–28,2)

- Koko maassa 1,4 (vaihteluväli -4,2–5,3)

■ **Erillishavainnot**

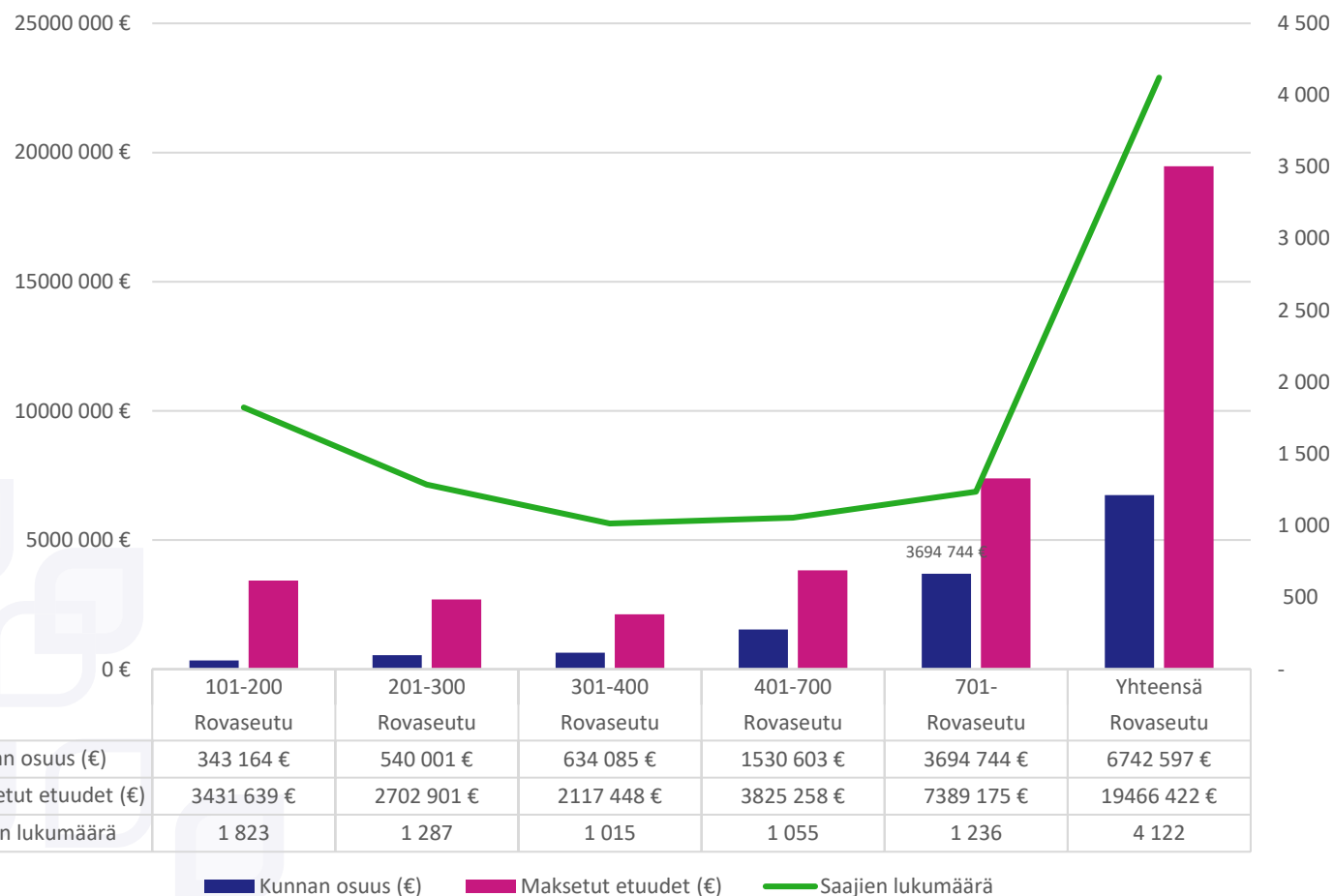
Tekoälyn kooste avoimista vastauksista 1.1.–31.12.2025: ”Asiakaspalautteessa korostuu useita keskeisiä teemoja, kuten ikä, koulutuksen puute ja terveyshaasteet, jotka rajoittavat työllistymismahdollisuuksia. Monilla asiakkailla on ollut vaikeuksia löytää sopivia työpaikkoja, ja kilpailu avoimista paikoista on kovaa. Lisäksi byrokratia ja työllisyysneuvojen tuki koetaan usein riittämättömäksi. Palveluiden joustamattomuus ja asiakkaiden tarpeiden huomioimattomuus herättävät tyytymättömyyttä. Kielen taito ja alueelliset erot työmarkkinoilla vaikuttavat myös työllistymiseen. Yhteydenpito virkailijoihin on ollut vaihtelevaa, ja asiakaspalvelun laatu on saanut sekä positiivista että negatiivista palautetta.”

Työvoimapolitiittisten lausuntojen käsittelyajat



- Työllisyysalueella asuva lausunnonsaaja sai **työvoimapolitiittisen peruslausunnon** tammi–joulukuussa 2025 keskimäärin **9 kalenteripäivässä** (vuosimediaani)
 - Käsittelyaikojen vuosimediaani koko maassa 9 kalenteripäivää
 - Peruslausuntojen tavoiteaika 7 kalenteripäivää
- Työllisyysalueella asuva lausunnonsaaja sai **selvityspyynnöllisen työvoimapolitiittisen peruslausunnon** tammi–joulukuussa 2025 keskimäärin **3 kalenteripäivässä** (vuosimediaani)
 - Käsittelyaikojen vuosimediaani koko maassa 3 kalenteripäivää
 - Selvityspyynnöllisten peruslausuntojen tavoiteaika 7 kalenteripäivää
- **Erillishavainnot**

Työttömyysetuuksien saajat ja työllisyysalueen kunnan maksuosuus



Työllisyysalueen kuntien osarahoittamien työttömyysetuuksien kustannukset tammi-joulukuussa 2025 (kertymäsumma) noin 6,7 miljoonaa euroa

- Kustannukset 01–12/2024: 4 315 884 €

Vuosimuutos (2024–25) +56,2 % (+2 426 713 €)

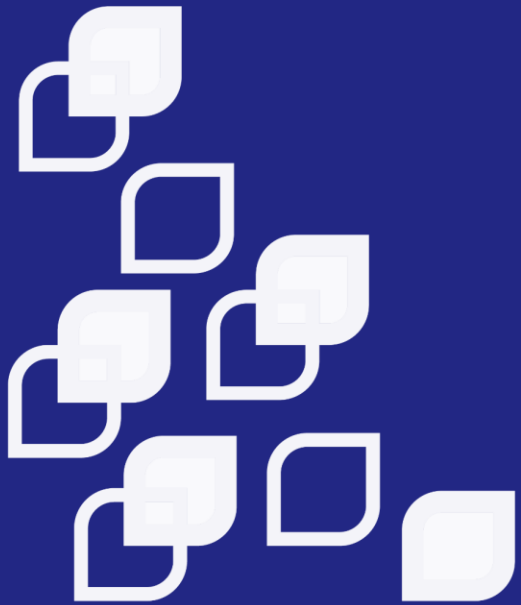
- Koko maassa +66,3 % (vaihteluväli +24,6–156,9 %)

Erillishavainnot

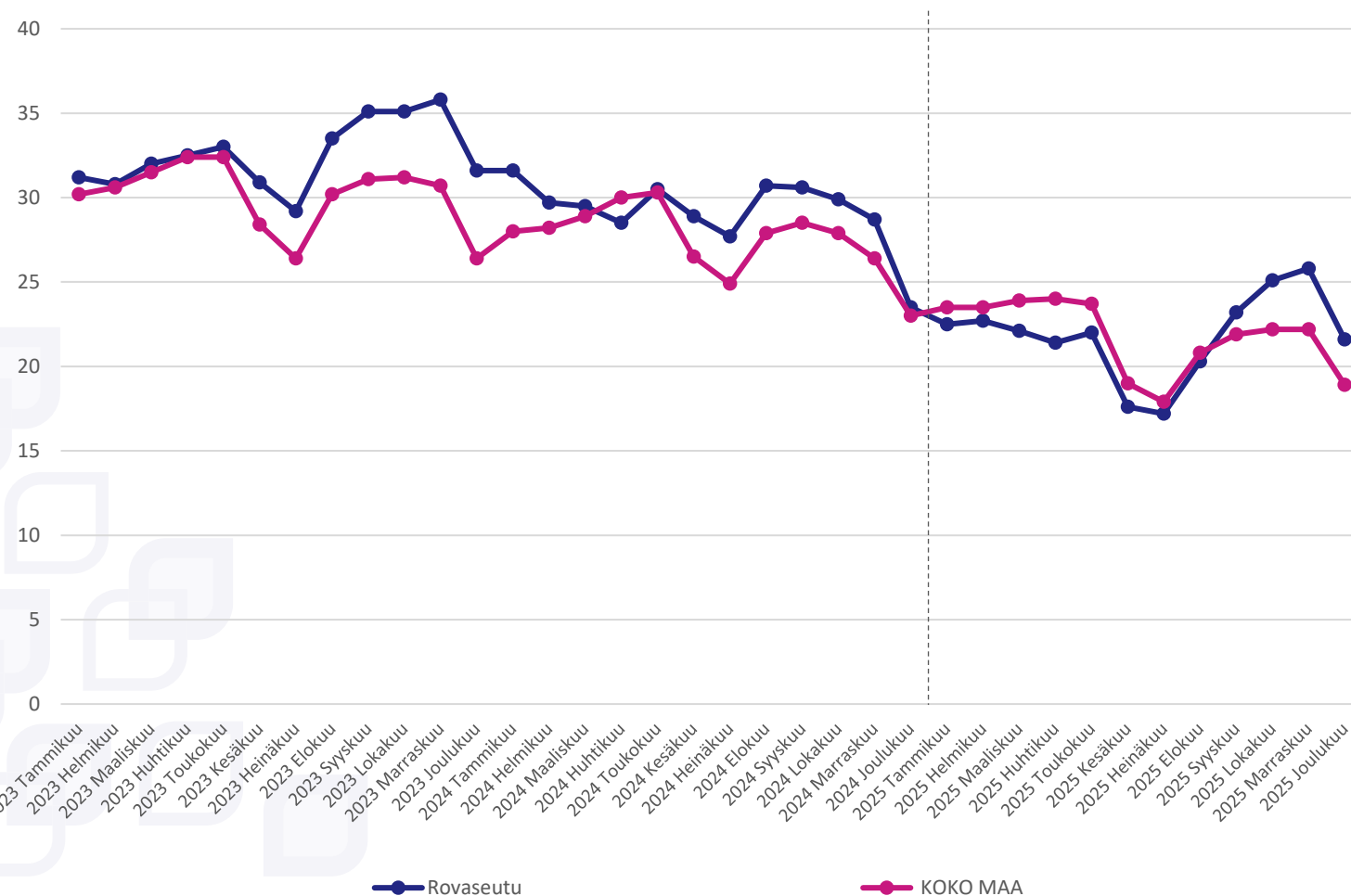
- Suurin yksittäinen maksuluokka kustannuksissa mitattuna olivat yli 700 päivää työttömyysetuutta saaneet (korkein maksuluokka), joiden osuus työllisyysalueen kuntien kaikista edunsaajista oli **30,0 %** (koko maassa 36,8 %)
- Korkeimman kertymäpäiväluokan kustannusten osuus työllisyysalueen kuntien osarahoittamien työttömyysetuuksien kaikista kustannuksista oli **54,8 %** (koko maassa 60,6 %)

Työvoimapalveluiden käyttö

- Yleinen aktivointiaste
- Pitkäaikaistyöttömien aktivointiaste
- Aktivointiasteeseen laskettavien palveluiden käyttö
- 3 kk palveluiden jälkeen työttömänä olevat



Yleinen aktivointiaste (%)



■ **Yleinen aktivointiaste (%) tammi-joulukuussa 2025 (vuosikeskiarvo) -7,5 %-yksikköä edellisvuoden vastaavaan ajanjaksoon verrattuna**

- 01–12/2023: 32,5 %
- 01–12/2024: 29,2 %
- **01–12/2025: 21,7 %** (koko maassa 21,8 %)

■ **Vuosimuutos (2024–25) koko maassa -5,7 %-yksikköä**

■ **Erillishavainnot**

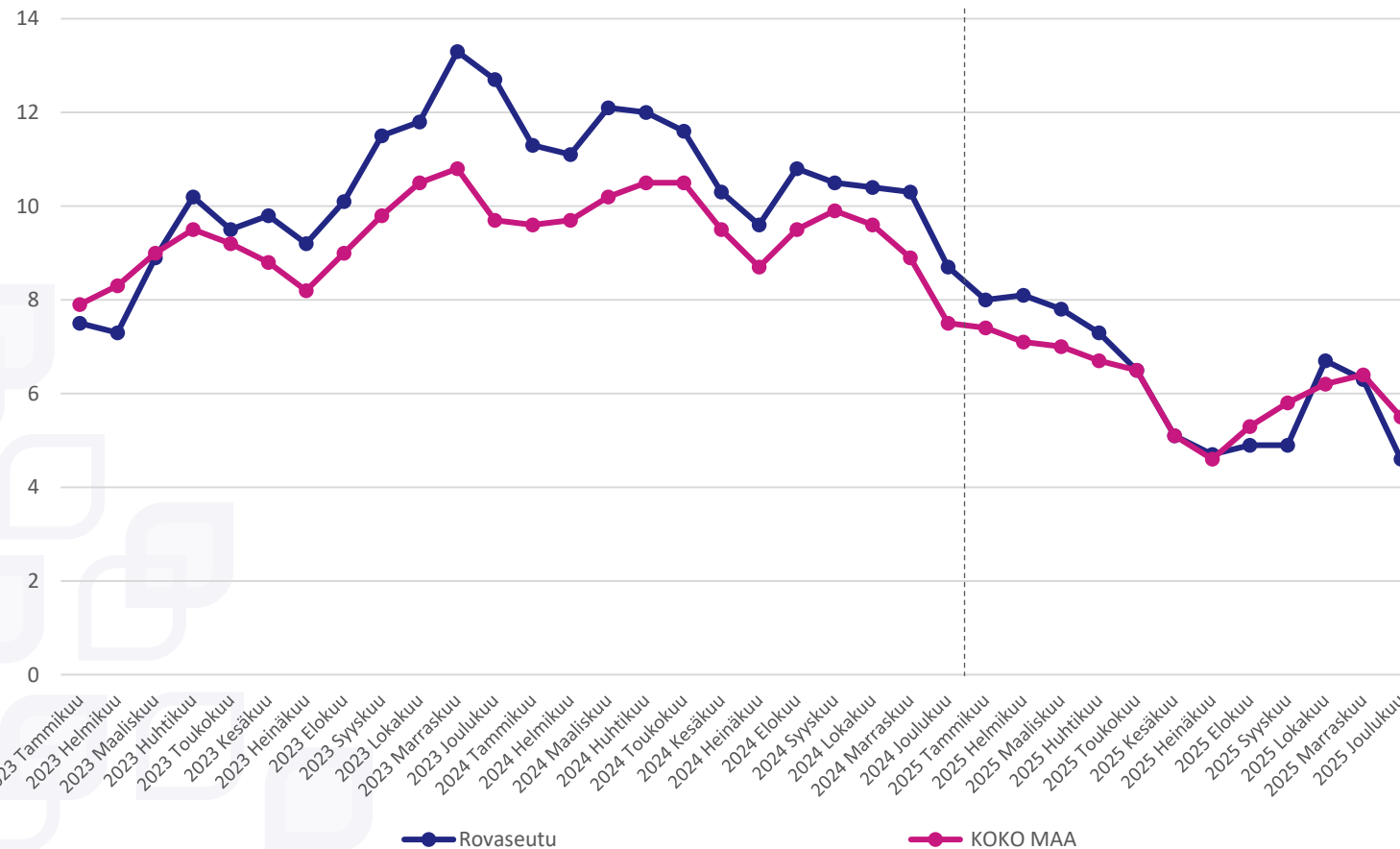
Pitkäaikaistyöttömien aktivointiaste (%)

Pitkäaikaistyöttömien aktivointiaste (%) tammi–joulukuussa 2025 (vuosikeskiarvo) -4,5 %-yksikköä edellisvuoden vastaavaan ajanjaksoon verrattuna

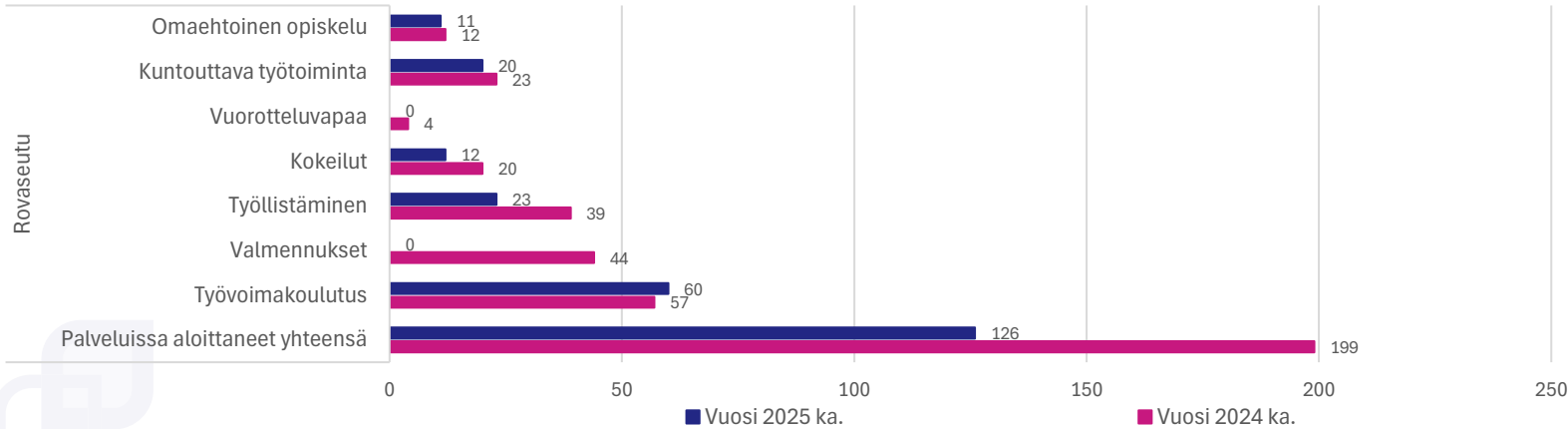
- 01–12/2023: 10,1 %
- 01–12/2024: 10,7 %
- **01–12/2025: 6,2 %** (koko maassa 6,1 %)

Vuosimuutos (2024–25) koko maassa -3,4 %-yksikköä

Erillishavainnot



Aktivointiasteeseen laskettavien palveluiden käyttö

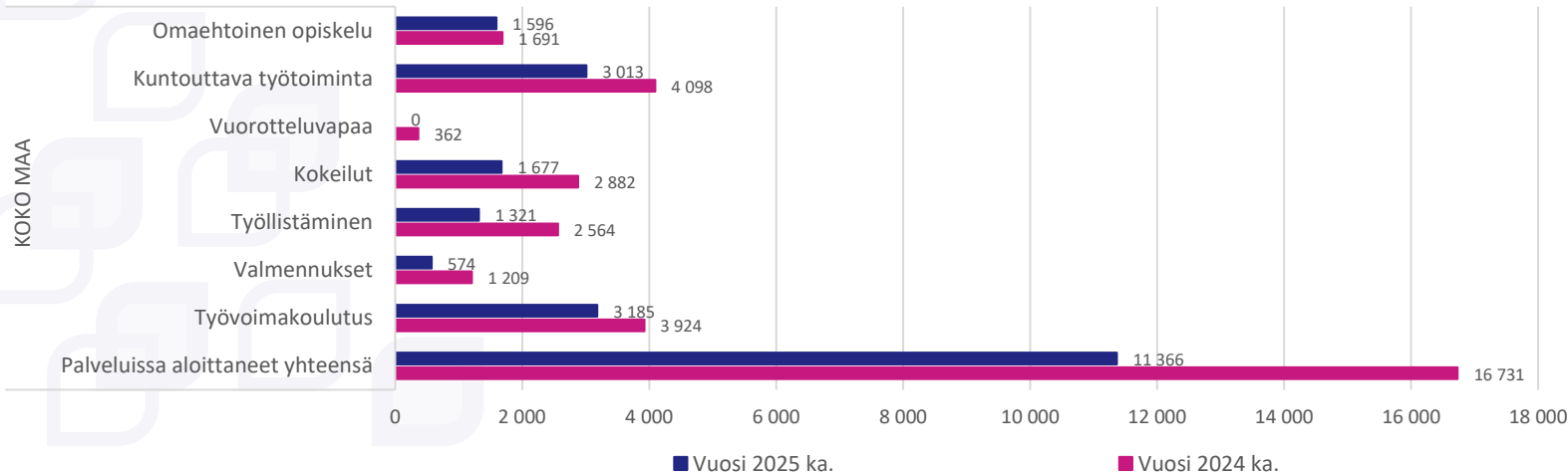


Aktivointiasteeseen laskettavissa palveluissa aloittaneet yhteensä tammi–joulukuussa 2025 (vuosikeskiarvo) -36,7 % edellisvuoden vastaavaan ajanjaksoon verrattuna

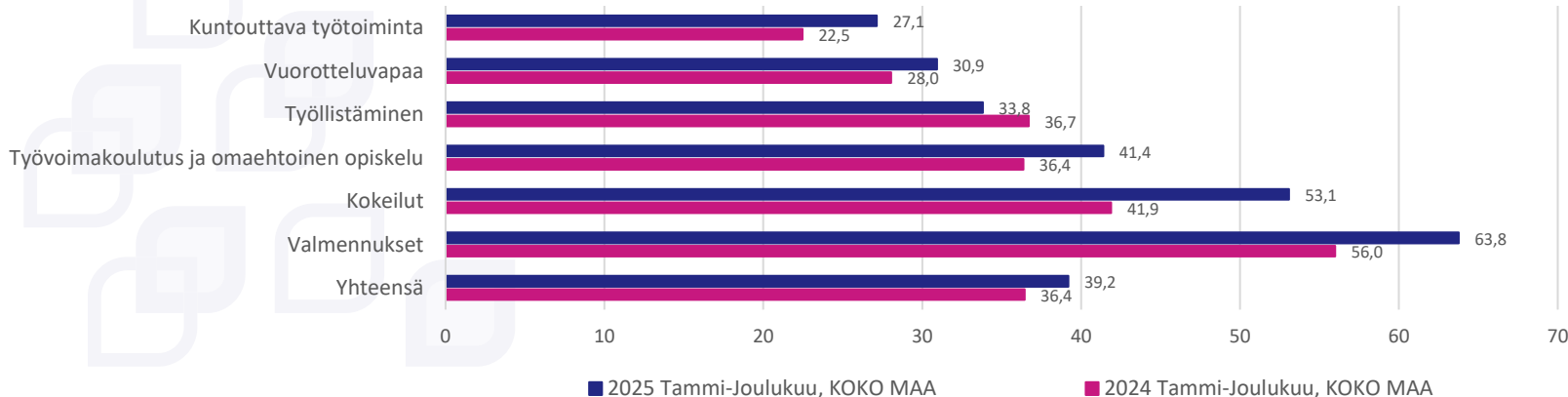
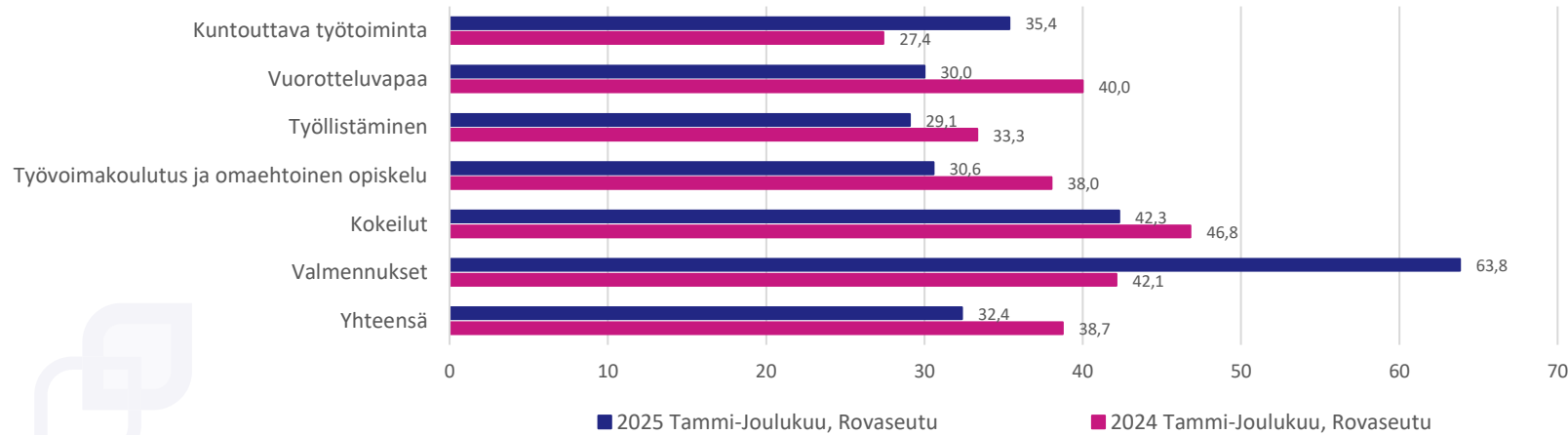
- 01–12/2023: 219
- 01–12/2024: 199
- **01–12/2025: 126** (koko maassa 11 366)

Vuosimuutos (2025–24) koko maassa -32,1 %

Erillishavainnot



Työttömien osuus (%) palvelun päättäneistä



■ Kolme kuukautta palvelun (palvelut yhteensä) päättymisen jälkeen työttömänä työnhakijana olevien osuus (%) tammi–joulukuussa 2025 (vuosikeskiarvo) **-6,4 %-yksikköä** edellisvuoden vastaavaan ajanjaksoon verrattuna

- 01–12/2023: 34,6 %
- 01–12/2024: 38,7 %
- **01–12/2025: 32,4 %** (koko maassa 39,2 %)

■ Vuosimuutos (2024–25) koko maassa **+2,8 %-yksikköä**

■ Erillishavainnot

LIITE: Lukuohje

- Yleiset huomiot
- Tilastointiin liittyvät huomiot
- Keskeiset käsitteet
- Tilastojen lähteet



Yleiset huomiot

- Tämän vuotta 2025 koskevan tilastokatsauksen ja vuodesta 2026 alkaen toteutettavan asiantuntija-arvioinnin mittarit ovat osittain samat (tilastokatsaus arviointia suppeampi). Asiantuntija-arvioinnit julkaistaan ensimmäisen kerran keväällä 2026 yhteistyö- ja seurantakeskusteluiden aineistoksi.



Tilastointiin liittyvät huomiot: Työnvälitystilasto (TVT)

- Ahvenanmaa on mukana koko maan luvuissa ellei toisin mainita.
- *Aktivointiasteeseen laskettavissa palveluissa aloittaneiden määrä* (DIA 34: **Aktivointiasteeseen laskettavien palveluiden käyttö**) sisältää vuorotteluvapaansijaisuuden 02/2025 asti ja valtiolle työllistämisen 11/2024 asti.
- Alle 5 luvut on voitu korvata kolmella pisteellä [...]. Tutustu Työnvälitystilaston [peittosääntöön](#) tarkemmin.
- Avoimien työpaikkojen vuoden 2024 kesä–joulukuun luvuista puuttuvat työpaikat, joiden siirtämisen työvoimaviranomaisille työnantajat olivat kieltäneet. Vuoden 2025 luvuissa tällaisten työpaikkojen tiedot ovat mukana. Tämä tilastointitavan muutos korostaa avoimien työpaikkojen määrän kasvua edellisvuoteen verrattuna ja todennäköisesti selittää sen jopa kokonaan.
- Avoimia työpaikkoja alueittain tarkasteltaessa on syytä huomioida myös **Työmarkkinatorin** (lyh. **TMT**) myötä käyttöön otetut uudet luokat *”tuntematon”* ja *”joustava”*. Työpaikat, joille on merkitty useampi kuin yksi sijaintikuntakoodi, luokitellaan luokkaan joustava. Vastaavasti työpaikat, joilta sijaintikuntakoodi puuttuu kokonaan, sijoittuvat luokkaan tuntematon. Näissä luokissa havaintomäärät ovat vuoden 2025 aikana kasvaneet ja tämä voi osaltaan lisäksi selittää alueellisia tasomuutoksia.

Tilastointiin liittyvät huomiot: TEPA-raportit 1/2

KEHA-keskuksen valtakunnalliset digitaaliset raportit ja rekisteripohjainen Työnvälitystilasto eroavat toisistaan ennen kaikkea siinä, miten ja milloin tiedot päivittyvät. **Digitaalisten raporttien** tietosisällöt kuvaavat tarkasteluhetken (poimintapäivä) tilannetta ja ne elävät jatkuvasti; muutokset operatiivisessa järjestelmässä, virheiden korjaukset tai asiakkaan palveluprosessia koskeviin kirjauksiin takautuvasti tehdyt tarkennukset päivittyvät myös raporteille. Jos esimerkiksi asiakkaan työllistyminen kirjataan järjestelmään myöhässä/jälkikäteen, tieto päivittyy raportille automaattisesti. **Työnvälitystilasto** puolestaan perustuu poikkileikkaustietoon, joka poimitaan tietyltä laskentapäivältä. Kun poiminta on tehty, tilaston luvut eivät enää muutu, ellei kyse ole selkeästä virheestä tai erikseen tiedotettavasta myöhemmästä korjauksesta.

Yleisiä huomioita TEPA-raporteista lähteinä

- Joidenkin PBI-sovellusten sisältö voi muuttua jälkikäteen, mikäli jo kertaalleen tilastoituneita tietoja (esim. virheellinen lausunto, yhteydenottorivi tai muu merkintä) korvataan, poistetaan tai mitätöidään operatiivisessa järjestelmässä (**Asiantuntijan Työmarkkinatori**, lyh. **A-TMT**) takautuvasti tai tietohuollon yhteydessä. Tämä digitaalisten raporttien mahdollinen ominaisuus on tärkeää ottaa huomioon erityisesti *TEPA Työttömyysturva* ja *TEPA Palvelusuunnitelmien seuranta* PBI-sovellusten raportteja tarkasteltaessa/tulkittaessa.
- Osaan digitaalisten raporttien mittareista liittyy raporttien tietosisällöistä ja esitystavoista johtuvia epävarmuuksia. Esimerkki tällaisesta on *TEPA Yhteydenottojen seuranta* PBI-sovelluksen raportti *Alkuhaastattelun järjestämiseen kulunut aika*. Raportin alkuhaastattelun järjestämiseen kulunut aika on laskettu kunkin kuukauden aikana alkaneista uusista työnhaun aloituksista. Työnhaun aloituksista alkuhaastattelun järjestämiseen kuluneista ajoista lasketut tilastolliset tunnusluvut (mediaani ja keskiarvo) muuttuvat sitä mukaan, kun alkuhaastatteluita järjestetään ja ne kirjataan A-TMT:lle. Raportin tietosisällöt (viikko-, kuukausi-, kvartaali- ja vuosikohtaiset mediaanit ja keskiarvot) vakiintuvat kohtuullisen pysyviksi vasta useamman kuukauden kuluttua laskennassa käytetyistä työnhaun aloituksista. Mitä lähempänä tarkastelun kohteena oleva kuukausi on tarkasteluhetkeä eli tietojen poimintapäivää, sitä epävarmempia raportilta saatavat tunnusluvut ovat. Tietojen poimintapäivän vaikutus lakkaa, kun tarkasteltavan kuukauden tietosisällöt ovat vakiintuneet.
- Tilastoseurannan yhdenmukaisuuden varmistamiseksi tilastoseurannassa tarvittavat tiedot on poimittu tilastoseurannassa hyödynnetyiltä TEPA-raporteilta ennalta sovittua yhtenäistä poimintapäivää käyttäen. TEPA-raporteilta myöhemmin tehdyt tammi–joulukuuta 2025 koskevat poiminnat saattavat poiketa tässä raportissa esitetyistä luvuista.

Tilastointiin liittyvät huomiot: TEPA-raportit 2/2

■ Muita huomioita TEPA-raporteista

- **TEPA Työnantajien yhteydenotot itsepalvelu:** Tiedot päivitetty viimeksi 22.5.2025, data saatavilla 05/2025 asti. Muutos liittyy uuden tietojärjestelmän käyttöönottoon ja edeltävän URA-järjestelmän alasajoon toukokuussa 2025.
- **TEPA Julkinen työväilytys (tulossa oleva raportti):** Tiedot esittelyistä, työtarjouksista ja työnantajien kontakteista 05/2025 alkaen. Tiedot dialla 22 on laskettu yhdistämällä tämän tulossa olevan raportin tiedot edellä mainitun *TEPA Työnantajien yhteydenotot* -raportin vanhempien tietojen kanssa.
- **TEPA Asiakastyytyväisyyden seuranta:** Erot alueiden välillä näkyvät usein vasta kahden desimaalin tarkkuudella tarkasteltuna. Avovastauksissa korostuvat tyypillisesti kielteiset vastaukset, minkä lisäksi niihin heijastuu yleinen työmarkkinatilanne. Tekoäly on poiminut koosteeseen enimmäkseen kielteisiä vastauksia, vaikka osa vastauksista on myönteisiä. Pienillä alueilla, joissa vastauksia tulee vähemmän, yksittäisten vastausten painoarvo kokonaisuuteen on suurempi.
- **TEPA Työttömyysturva:** Valtaosalle peruslausuntoja ei voida laskennallisesti tuottaa käsittelyaikaa. Peruslausuntojen käsittelyajan laskenta perustuu lausunnon antamispäivän ja työhaun alkamisen erotukseen päivissä (lisäksi laskennassa kohdejoukkoa on erikseen rajattu niihin työnhakuihin, joissa asiakas on työhaun alkaessa työtön).

Keskeiset käsitteet 1/9

- **Alkuhaastattelu:** Alkuhaastattelu järjestetään kaikille työnhakijoille viimeistään kymmenen (10) arkipäivän kuluessa työnhaun alkamisesta (vuonna 2025 tavoiteaika oli 5 arkipäivää), pääsääntöisesti työvoimapalveluiden toimipaikassa, mutta se voidaan järjestää myös muulla tavalla. Alkuhaastattelussa arvioidaan työnhakijan palvelutarve, pohditaan millaisia työpaikkoja työnhakija voisi hakea, sovitaan yhteydenpidosta työvoimaviranomaisen kanssa ja laaditaan työllistymissuunnitelma.
- **Asiakas:** Luonnollinen henkilö (*henkilöasiakas*) tai työnantaja, joka hakee tai saa [laissa työvoimapalveluiden järjestämisestä \(380/2023\)](#) tarkoitettua palvelua, tukea tai korvausta. Tässä raportissa asiakkaalla tarkoitetaan lähtökohtaisesti henkilöasiakasta.
- **Asiantuntijan Työmarkkinatori (A-TMT):** Työvoimaviranomaisen käyttövelvoitteen piirissä oleva julkisten työvoimapalveluiden asiakastietojärjestelmä. A-TMT:n käyttö edellyttää luvitusta (käyttöoikeus), jonka KEHA-keskus myöntää työvoimaviranomaisessa työskentelevälle henkilölle, jolla on vähintään yksi henkilöasiakas.
- **Aktivointiaste:** Aktiivisten työvoimapoliittisten palveluiden piirissä olevien prosenttiosuus työttömien työnhakijoiden ja palveluiden piirissä olevien summasta. Aktivointiasteeseen vaikuttavat aktiivisiin työvoimapalveluihin (ks. **Aktivointiasteeseen laskettava palvelu**) käytettävät määrärahat sekä työttömien määrä.
- **Aktivointiasteeseen laskettava palvelu:** [Laissa työvoimapalveluiden järjestämisestä \(380/2023\)](#) määritellyt työllistymistä edistävät palvelut (työvoimakoulutus, uravalmennus, työnhakuvalmennus, koulutuskokeilu, työkokeilu, palkkatuki, starttiraha, omaehtoinen opiskelu, kuntouttava työtoiminta).

Keskeiset käsitteet 2/9

■ **Asiakastyytyväisyys:** Tiedot perustuvat KEHA-keskuksen asiakastyytyväisyyskyselyyn. Kyseessä on valtakunnallinen jatkuva kyselytutkimus työllisyysalueiden henkilöasiakkaille. Kysely käynnistyi 1.1.2025. Kyselylomake lähetetään kerran viikossa työnhakija-asiakkaille, joilla on edellisen viikon aikana ollut jokin seuraavista palvelutapahtumista/tilanteenmuutoksista: alkuhaastattelu, työnhakukeskustelu, palvelu päättynyt, työnhaku päättynyt. Asiakasta pyydetään arvioimaan palvelukokemustaan viisiportaisella asteikolla (1–5, jossa 1 = *täysin eri mieltä*, 3 = *en samaa enkä eri mieltä* ja 5 = *täysin samaa mieltä*) seuraavien väittämien avulla :

- Saamani palvelut ovat edistäneet valmiuttani työllistyä
- Saamani palvelut ovat edistäneet tavoitteitani
- Henkilökohtaiset tarpeeni ja tilanteeni huomioitiin
- Minua kohdeltiin arvostavasti
- Minua kohdeltiin oikeudenmukaisesti
- Asiointi oli sujuvaa
- Asioideni käsittely on ollut nopeaa
- Tiedän mitä tehdä tai mitä tapahtuu seuraavaksi

Väittämien lisäksi asiakasta pyydetään arvioimaan saamaansa palvelua kokonaisuutena viisiportaisella asteikolla (1–5, jossa 1 = *erittäin tyytymätön*, 3 = *neutraali* ja 5 = *erittäin tyytyväinen*). Kuukauden aikana annetuista arvioista laskettu keskiarvo kuvaa työllisyysalueen kyseisen kuukauden kokonaistyytyväisyyttä. Tarkastelujaksolle on laskettu myös kokonaistyytyväisyyden vajaa vuosikeskiarvo.

Avointen palautteiden pohjalta on koostettu tekoälyn avulla *tiivistelmä*. Kyselylomakkeen avoimet kentät ovat vapaaehtoisia vastattavia, joten hypoteesina on, että niihin kirjoitetaan enemmän kriittistä kuin positiivista palautetta. Näin ollen avointen vastausten koosteet näyttävät herkemmin negatiivisina. Tekoälykoosteita on hyvä peilata työllisyysalueen kokonaisarvosanaan.

Keskeiset käsitteet 3/9

- **Esittely:** Työvoimaviranomainen tekee listauksen mahdollisesti sopivista työnhakijoista työnantajan ilmoittamaan työpaikkaan. Esittelyiden lukumäärässä ovat mukana kaikki työnhakijat, jotka esittelyissä on listattu.
- **Jatkuvien työttömyyksen kesto:** Työttömyysjaksojen keskimääräinen kesto. Kuukauden lopussa laskentapäivänä voimassa olevien työttömyyksen keskimääräinen kesto viikkoina.
- **Kertymäpäiväluokka (maksuluokka):** TE-palvelu-uudistuksen (ks. **TE-palvelu-uudistus**) myötä työttömyysetuuksien rahoitusmalli uudistui siten, että kuntien työttömyysetuuksien rahoitusvastuuta laajennettiin (työmarkkinatuen lisäksi rahoitettavaksi tuli osa peruspäivä- ja ansiopäivärahasta sekä työttömyystuki työllistymistä edistävän palvelun ajalta) ja aikaistettiin. Uudessa kannustinmallissa kunnan rahoitusosuus on sitä suurempi, mitä pidempään henkilölle on maksettu etuutta. Osuus pienimmässä kertymäpäiväluokassa (101–200 päivää etuutta saaneet) on 10 % ja suurimmassa (yli 700 päivää etuutta saaneet) 50 %. Vuoden 2024 loppuun asti Kela laskutti kunnilta osan työmarkkinatuesta silloin, kun henkilölle oli maksettu työmarkkinatukea työttömyyden perusteella 300 päivää tai pidempään. Vuoden 2025 alusta alkaen Kela laskuttaa kuntaa henkilöistä, jotka ovat saaneet työttömyystukea vähintään 101 päivää.
- **Keskiarvo (ka):** Joukon kaikkien lukujen summa jaettuna lukujen lukumäärällä.
- **Laaja työttömyys:** Työttömien työnhakijoiden ja aktivointiasteeseen laskettavissa palveluissa olleiden henkilöiden summa kuukauden lopussa laskentapäivänä.

Keskeiset käsitteet 4/9

- **Mediaani (Md):** Sijainti- ja keskiluku, joka ilmoittaa suuruusjärjestykseen lajitellun jakauman keskimmäisen arvon. Jos havaintoja on parillinen määrä, on valittava kaksi keskimmäistä arvoa, joista otetaan keskiarvo. Mediaania käytetään erityisesti vinojen jakaumien tarkastelussa.
- **NPS (suosittelemisindeksi ja luku):** Asiakastyytyväisyyskyselyyn liittyvä suosittelemisindeksi. Yrity maailmasta peräisin oleva mittari, joka kertoo kuinka todennäköisesti asiakkaat suosittelisivat mm. saamaansa palvelua ystävilleen ja kollegoilleen. Mittarin asteikko on kymmenportainen (0–10, 1–10 asteikko myös mahdollinen).
 - **NPS-suosittelemisindeksi** lasketaan vähentämällä arvostelijoiden prosenttiosuus suosittelemijoiden prosenttiosuudesta. Suosittelemisindeksin asteikko on -100:sta +100:aan.
 - **NPS-luku** lasketaan seuraavan kysymyksen pohjalta: "*Suosittelisitko työllisyalueelta saamaasi palvelua vastaavassa tilanteessa oleville ystäville tai perheenjäsenillesi?*" Vastaukset arvioidaan kymmenportaisella asteikolla (0–10), jossa 0 = *en lainkaan todennäköisesti* ja 10 = *erittäin todennäköisesti*.
 - Asiakkaat, jotka vastaavat 0–6 luokitellaan *arvostelijoihin*
 - Asiakkaat, jotka vastaavat 7–8 luokitellaan *passiivisiin*
 - Asiakkaat, jotka vastaavat 9–10 luokitellaan *suosittelemijoihin*

Keskeiset käsitteet 5/9

- **Palvelu:** Julkinen työvoimapalvelu. [Laissa työvoimapalveluiden järjestämisestä \(380/2023\)](#) julkisina työvoimapalveluina järjestetään työnvälityspalveluja, tieto-, neuvonta- ja ohjauspalveluja, valmennusta, työvoimakoulutusta ja muutosturvakoulutusta. Julkiset työvoimapalvelut ovat ns. työllistymistä edistävää palvelua (vrt. työllistymistä tukeva palvelu, esim. työllisyysalueen/kunnan ostopalveluna hankkima palvelu, kolmannen sektorin toimijan tuottama palvelu) (ks. **Aktivointiasteeseen laskettava palvelu**).
- **Palvelusuunnitelma:** Palvelusuunnitelma on työttömän työnhakijan ja työvoimaviranomaisen välinen sopimus siitä, miten työtön työnhakija edistää työllistymistään. Tilanteesta riippuen suunnitelma voi olla työllistymissuunnitelma, kotoutumissuunnitelma, aktivointisuunnitelma tai monialainen työllistymissuunnitelma. Palvelusuunnitelman laatiminen ja noudattaminen ovat kytköksissä oikeuteen saada työttömyysturvaa. Palvelusuunnitelmaa ei välttämättä laadita kaikissa tilanteissa, kuten esimerkiksi silloin, jos työnhakija ei hae kokopäivätyötä tai työttömyysetuutta. Palvelusuunnitelmasta lisää [Työmarkkinatorilta](#).
- **Pitkäaikaistyötön:** Henkilö, joka on ollut yhtäjaksoisesti työttömänä vähintään 12 kuukautta. Myös aktivointiasteeseen laskettavaan palveluun osallistuminen keskeyttää yhtäjaksoisen työttömyyden.

Keskeiset käsitteet 6/9

- **Prosenttivirta yli 3 kuukauden työttömyyteen:** Kuukauden aikana 3 kuukauden työttömyyden ylittävien osuus 3 kuukautta aikaisemmin alkaneista työttömyysjaksoista. 3 kuukauden työttömyyden ylittäviin ja alkaneisiin työttömyysjaksoihin lasketaan mukaan työttömät työnhakijat ja kokoaikaisesti lomautetut.
- **Prosenttivirta yli 12 kuukauden työttömyyteen:** Kuukauden aikana 12 kuukauden työttömyyden ylittävien osuus 12 kuukautta aikaisemmin alkaneista työttömyysjaksoista. 12 kuukauden työttömyyden ylittäviin ja alkaneisiin työttömyysjaksoihin lasketaan mukaan työttömät työnhakijat ja kokoaikaisesti lomautetut.
- **Rakennetyöttömyys:** 1) Pitkäaikaistyöttömien, 2) rinnasteisten pitkäaikaistyöttömien, 3) palveluilta työttömäksi jääneiden ja 4) palveluilta palveluille siirtyneiden yhteenlaskettu määrä kuukauden lopussa (laskentapäivänä). Henkilö voi kuulua vain yhteen ryhmään (1–4) kerrallaan. Ryhmiin kuuluminen toteutuu em. järjestyksessä (1–4). Lisätietoja [Työnvälitystilastosta](#).
- **TE-palvelu-uudistus:** Työ- ja elinkeinopalvelut sekä kotoutumispalvelut siirtyivät valtiolta kuntien muodostamien työllisyysalueiden vastuulle 1.1.2025. Suomeen muodostui 45 työllisyysaluetta. Uudistuksen tarkoituksena on ollut tuoda työvoimapalvelut lähemmäksi asiakkaita, edistää työllistymistä ja mahdollistaa työllisyyspalveluiden, kunnan koulutuspalveluiden ja elinkeinopalveluiden sujuvampi yhteistyö. Uudistuksesta tarkemmin [Työmarkkinatorilta](#).

Keskeiset käsitteet 7/9

- **Työllistäminen:** Palkkatuki, starttiraha ja valtiolle työllistäminen. Palkkatuki muuttui 1.1.2025 alkaen, kun palkkatuki ei enää pääsääntöisesti kerrytä työssäoloehtoa. Myös valtiolle työllistäminen on päättynyt, eivätkä kunnatkaan voi käyttää palkkatukea enää itse. Osa työllisyysalueista on korvannut palkkatuen *työllistämisen kuntalisällä* joko osittain tai kokonaan. Kuntalisä ei tilastoidu mukaan työllistämisen lukuihin.
- **Työnantaja (TA):** Julkisten työvoimapalveluiden asiakkuudessa oleva työnantaja.
- **Työnantajan kontaktit:** Työvoimapalveluiden asiantuntijan ja työnantajan välisten yhteydenottojen lukumäärä. Yhteydenotot voidaan järjestää eri tavoilla ja niiden aihe voi koskea esim. työnantajan työvoiman tarvetta.
- **Työnhakija (TH):** Julkisten työvoimapalveluiden kautta työnhakijaksi rekisteröitynyt henkilö, jonka työnhaku on voimassa. Työnhakijoiksi lasketaan työttömien työnhakijoiden lisäksi myös muut työnhakijoiksi ilmoittautuneet henkilöt.
- **Työnhakijan kontaktit:** Työvoimapalveluiden asiantuntijan ja työnhakijan välisten yhteydenottojen lukumäärä. Yhteydenotot voidaan järjestää kasvokkain tai muulla tavalla.
- **Työtarjous:** Työtarjous on työvoimaviranomaisen työnhakijalle lähettämä ilmoitus avoimesta työpaikasta. Työtarjous velvoittaa työnhakijaa ottamaan yhteyttä työnantajaan ja työnhakijan tulee määrääjässä ilmoittaa yhteydenotosta työvoimaviranomaiselle.
- **Työtön työnhakija:** Julkisten työvoimapalveluiden kautta työnhakijaksi rekisteröitynyt henkilö, jonka työnhaku on voimassa ja joka on joko työtön tai kokoaikaisesti lomautettu tai jonka säännöllinen työaika on alle 4 tuntia viikossa. Työnhakija ei ole työtön, jos hän on päätoiminen opiskelija tai päätoiminen yrittäjä. Tämä KEHA-keskuksen Työnvälitystilaston määritelmä työttömästä työnhakijasta poikkeaa Tilastokeskuksen määritelmästä.

Keskeiset käsitteet 8/9

- **Työttömien työnhakijoiden osuus työvoimasta:** Työttömänä työnhakijana kuukauden laskentapäivänä olleiden prosenttiosuus työvoimasta (vrt. Tilastokeskuksen *työttömyysaste*). Työvoimana käytetään uusinta kyseisenä ajankohtana saatavilla olevaa Tilastokeskuksen työssäkäyntitilaston kunnittaista työvoimaa. Esim. vuonna 2025 työvoimana käytetään työssäkäyntitilaston vuoden 2023 lopullista tietoa kaikille kuukausille.
- **Työvoimapoliittinen lausunto:** Peruslausunto, selvityspyynnöllinen peruslausunto tai asiantuntijalausunto. Työvoimaviranomaisen tai KEHA-keskuksen Työttömyysturva-vastuualueen antama lausunto työttömyysetuutta hakevan henkilön oikeudesta työttömyysturvaan. Työvoimapoliittisen lausunnon perusteella työttömyysturvan maksaja (työttömyyskassa, KELA) päättää työttömyysturvan maksamisesta.
 - **Peruslausunto:** Kun työttömäksi työnhakijaksi ilmoittautunut henkilö hakee työttömyysturvaa, työvoimaviranomainen selvittää oikeuden saada sitä. Työvoimaviranomainen antaa 7 vuorokauden kuluessa hakemuksesta lausunnon siitä, onko hakijalla oikeus työttömyysturvaan. Lausunto toimitetaan työttömyysturvan maksajalle (työttömyyskassat, Kela), joka päättää viime kädessä työttömyysturvan maksamisesta. Peruslausunnot antaa työvoimaviranomainen.
 - **Selvityspyynnöllinen peruslausunto:** Työttömän työnhakijan työttömyysturva-oikeuden arviointi edellyttää joissain tilanteissa tarkempaa selvittämistä (esim. muu kuin työsuhteessa tehty työ, työllistyminen yrittäjänä tai omassa työssä, päätoiminen opiskelu, nuoren velvollisuus hakea opiskelupaikkaa työttömyysturvan saamisen edellytyksenä tai työvoimapoliittisesti moitittava menettely). Selvittäminen tapahtuu asiakkaalle työvoimaviranomaisen toimesta tehtävällä selvityspyynnöllä. Asiakkaan on vastattava selvityspyyntöön annetussa määräajassa (14 vrk). Työvoimaviranomaisen tulee antaa lausunto työttömyysetuuden saamisen työvoimapoliittisten edellytysten täyttymisestä 7 vuorokauden kuluessa siitä, kun hakija on toimittanut lausunnon antamiseksi tarpeellisen selvityksen tai kun selvityksen antamisen määräaika on päättynyt. Lausunto toimitetaan automaattisesti asiakastietojärjestelmän kautta työttömyysturvan maksajalle (työttömyyskassat, Kela), joka päättää työttömyysturvan maksamisesta viime kädessä. Selvityspyynnölliset peruslausunnot antaa työvoimaviranomainen.
 - **Asiantuntijalausunto:** Työttömän työnhakijan työttömyysturva-oikeuden arviointi on joissain tapauksissa keskitetty KEHA-keskuksen Työttömyysturva-vastuualueelle. Työvoimaviranomaisen asiakkaalle tekemä **selvityspyyntö** ohjautuu KEHA-keskuksen käsittelyyn esimerkiksi silloin, kun ne edellyttävät harkintaa. KEHA-keskuksen tulee käsitellä asia (antaa lausunto) lähtökohtaisesti viimeistään 30 vuorokauden kuluessa siitä, kun hakija on toimittanut lausunnon antamiseksi tarpeellisen selvityksen tai kun selvityksen antamisen määräaika on päättynyt (mahdolliset lisäselvityspyynnöt voivat pidentää käsittelyaikaa). Asiantuntijalausunnot annetaan keskitetysti KEHA-keskuksen Työttömyysturva-vastuualueelta.
 - **Käsittelyaika:** Työvoimapoliittisen lausunnon antamiseen kuluva aika (ks. **TEPA Työttömyysturva**). Peruslausuntojen lakisääteinen määräaika on 7 ja asiantuntijalausunnon 30 kalenteripäivää. Työttömyysturvalausuntojen käsittelyajat ovat vuonna 2025 olleet poikkeuksellisen lyhyitä muun muassa siksi, että selvityspyyntöjä on toimitettu KEHA-keskukseen aiempaa vähemmän. Selvityksestä lisää [Työmarkkinatorilla](#). Koko selvitys luettavissa [Doriasta](#).

Keskeiset käsitteet 9/9

- **Työvoimaviranomainen:** Kunnan tai kuntayhtymän viranomainen, joka vastaa julkisten työvoimapalvelujen järjestämisestä ja tietyistä työttömyysturvaan liittyvistä tehtävistä. Käytännössä 1.1.2025 alkaen työvoimaviranomaisen tehtävistä ovat vastanneet yhden tai useamman kunnan tai kuntayhtymän muodostamat työllisyysalueet.
- **Uudet avoimet työpaikat:** Työnantajien julkiseen työnvälitykseen (Työmarkkinatorille) kuukauden aikana ilmoittamat uudet työpaikat.
- **Vaihteluväli:** Jakauman pienin ja suurin havainto (arvo). Vaihteluväli on hajontaluku, joka kuvaa tilastollisen aineiston kokonaispeittoa. Vaihteluväli (ja vaihteluvälin pituus eli jakauman suurimman ja pienimmän arvon välimatka) ovat mediaania (ks. **Mediaani**) täydentäviä hajontalukuja.
- **Vajaa vuosikeskiarvo (vvka):** Keskenäisen vuoden käytettävissä olevien kuukausitietojen keskiarvo.
- **Vuosikeskiarvo (vka):** Koko vuoden kuukausitietojen keskiarvo.
- **Vuosimuutos:** Prosentuaalinen tai määrällinen muutos edellisvuoden vastaavaan aikaan verrattuna.

Tilastojen lähteet

- [KEHA Työnvälitystilasto](#) (julkinen jakeluympäristö)
- KEHA-keskuksen digitaaliset raportit aiheittain (Huom! Raporttien käyttö vaatii luvituksen)
 - [TEPA Asiakastyytyväisyyden seuranta](#) (Henkilöasiakkaat)
 - [TEPA Palvelusuunnitelmien seuranta](#) (Suunnitelmien ajantasaisuus)
 - TEPA Julkinen työnvälitys (Esittelyt, työtarjoukset ja työnantajien kontaktit 05/2025 alkaen), tulossa oleva raportti
 - [TEPA Työnantajien yhteydenotot itsepalvelu](#) (esittelyt, työtarjoukset ja työnantajien kontaktit, tiedot 05/2025 asti, tiedot päivitetty 22.5.2025)
 - [TEPA Työttömyysturva](#) (Työvoimapoliittisten lausuntojen käsittelyajat)
 - [TEPA Yhteydenottojen seuranta](#) (Työnhakijakontaktit, alkuhaastatteluiden järjestämiseen kulunut aika)
- Kela [Kunnan osarahoittaman työmarkkinatuen saajat ja maksetut etuudet 2006–2024](#)
- Kela [Kunnan osarahoittaman työttömyysturvan saajat ja maksetut etuudet 2025–](#)

**Tulevaisuuden ratkaisuja –
tiedolla, taidolla ja yhteistyöllä**

keha-keskus.fi

